

Comité GeMAPI

Contrat de rivière

Site Natura 2000 « gaves de Pau et de Cauterets »

Programme d'Actions pour la Prévention des inondations

Argelès-Gazost, salle de la terrasse

Mardi 7 mars 2017

PETR - Pays de Lourdes et des Vallées des Gaves

PLAN

ACTIONS 2016 ET PERSPECTIVES POUR 2017

- **GEMAPI** : mise en place de la compétence, présentation du nouveau service
- **CONTRAT DE RIVIÈRE** : petit cycle de l'eau (assainissement, eau potable, service entretien SPANC), plan pluriannuel de gestion des cours d'eau et espace de mobilité, appels à projets AEAG,...
- **POINT ZONES HUMIDES** : mission de la CATZH et réglementation présentée par la DDT65

PAUSE

- **NATURA 2000** : études réalisées (Loutre, faciès, habitats...), éducation pédagogique, opération coordonnée, Programme Agro-environnemental et Climatique,...
- **PAPI** : cadastre napoléonien, thèse Lac des Gaves, diagnostic vulnérabilité, repères de crue, LIDAR, point sur les travaux. Proposition d'avenant à la convention pour prolonger de deux ans la durée initiale du PAPI 1 et ajout de trois opérations

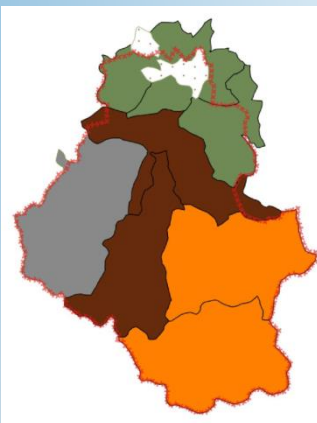
TRANSFERT DE LA COMPETENCE GEMAPI AU PLVG AU 1^{ER} JANVIER 2017

Mise en œuvre et organisation



Le PLVG et le bassin versant du Gave de Pau amont

Jusqu'en 2016 :



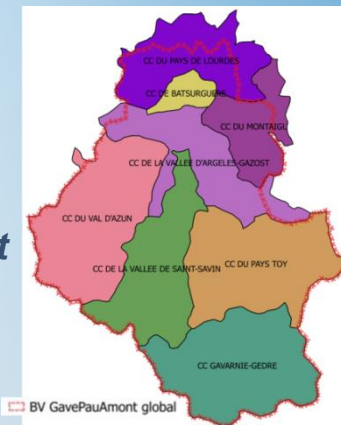
Une compétence GeMAPI morcelée et hétérogène sur le bassin versant...

.... Mais des missions de coordination et d'animation déjà portées par le PLVG

Légende

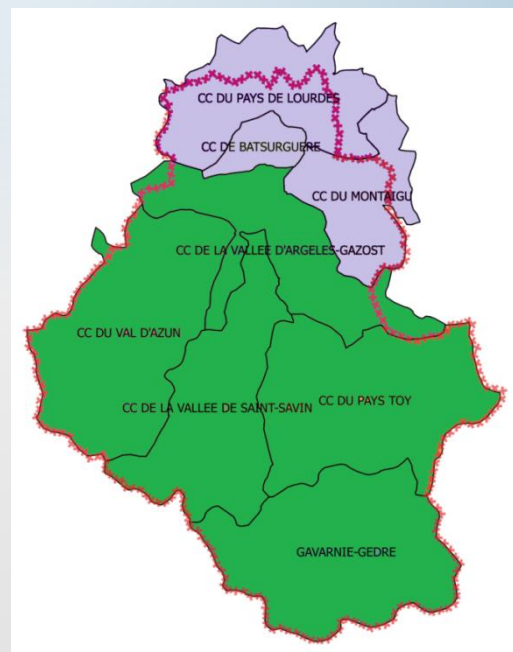
- BV GavePauAmont global
- Commune Lourdes
- SIRPAL
- SIVOM Pays Toy
- SYMIDL
- CC DU VAL D'AZUN

**7 Communautés de communes
1 commune nouvelle
40 000 habitants**



A partir de 2017 :

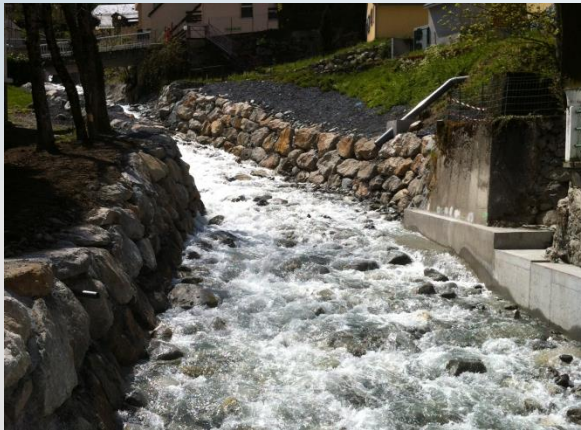
- **2 EPCI à fiscalité propre membre du PLVG**
- **Le transfert de la compétence au PLVG au 1^{er} janvier 2017 sur le territoire du bassin versant Gave de Pau amont**



Les enjeux pour le territoire d'un tel transfert

➤ Structurer la compétence et être opérationnel :

- À l'échelle d'une unité hydrographique cohérente**
- Doter de capacité financière à pouvoir porter les programmes**
- Favoriser la mutualisation de moyens**
- Permettre une solidarité entre les territoires**



La compétence GeMAPI

La GeMAPI est définie par l'intervention pour motif d'intérêt général ou d'urgence en vu des missions 1, 2, 5 et 8 du L211-7 du CE :

- 1° L'aménagement d'un bassin ou d'une fraction de bassin hydrographique
- 2° L'entretien et l'aménagement d'un cours d'eau, [...]
- 5° La défense contre les inondations [...]
- 8° La protection et la restauration des sites, des écosystèmes aquatiques et des zones humides ainsi que des formations boisées riveraines

Il faut s'interroger sur la finalité de l'intervention et non sur la nature des travaux

Finalité GeMAPI = intérêt général ou d'urgence visant à

- Améliorer le potentiel écologique, libre écoulement des eaux, fonctionnement morphodynamique
- La défense contre les inondations

Outils de cadrage locaux

Contrat de rivière

PPG

PAPI

Ex : ouvrage de soutènement d'un bâtiment/voirie en bord de rivière
intervention = travaux de protection de « berge » > travaux en rivière
finalité = protection du bâtiment/voirie > Non GeMAPI

Le travail réalisé en 2016

CONCERTATION ANIMATION



SENSIBILISATION



ACCOMPAGNEMENT

Le processus de transfert de la compétence

1er trimestre 2016 :

**Délibérations des Communautés de
Communes**

2eme trimestre 2016 : Délibérations des Communes

Au 1^{er} septembre 2016 :

Communautés de Communes compétentes

**A compter de septembre 2016 : processus de
transfert de la compétence au PLVG**

Avant le 1^{er} octobre 2016 :

délibération mise en place de la Taxe

PLVG compétent en « GeMAPI » le 1^{er} janvier 2017

La GEMAPI en chiffres sur le bassin versant

La réalisation des outils de gestion, c'est, sur 7 ans :

❖ 23 M € investis dans l'économie locale en vue de la protection des populations et l'amélioration de la qualité des masses d'eau et dont environ 60% sont pris en charge par les partenaires financiers

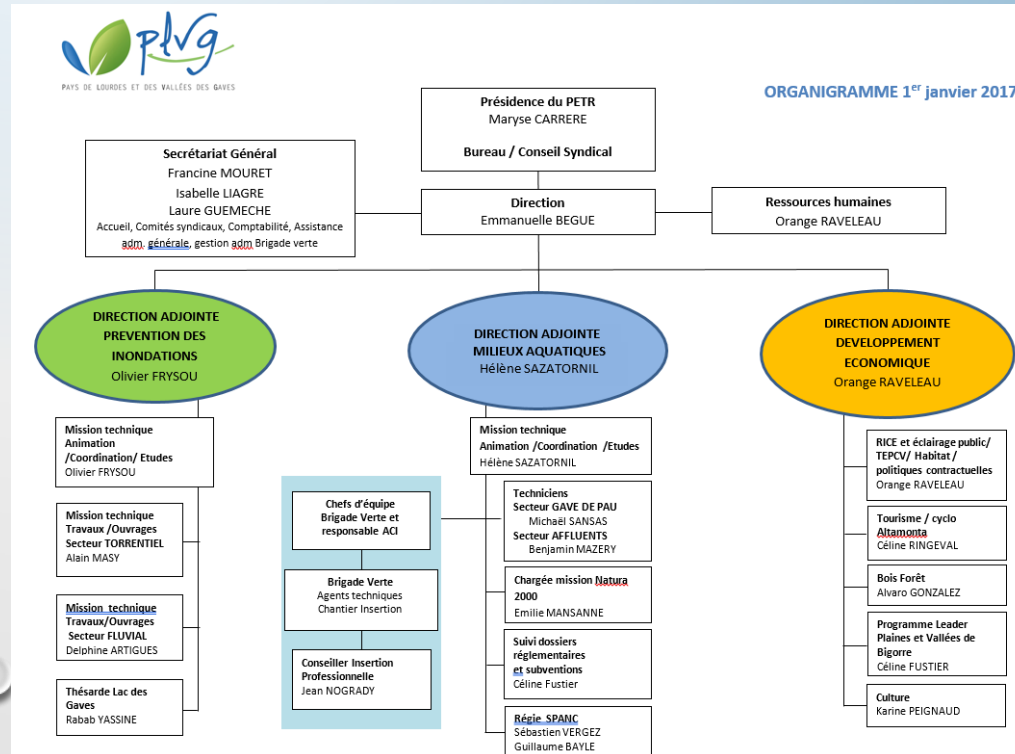
❖ 9 M € au total, soit environ 1150 k€/an restant à charge des collectivités, dont 80% sont déjà apportés sur le territoire sur la base des projections des budgets votés dans les syndicats en 2016



Bilan et perspectives

La prise de compétence GEMAPI par le PLVG, c'est :

- Le transfert d'une 30^{aine} d'agents techniques et administratifs
- Le transfert de l'Atelier Chantier d'Insertion du SYMIHL
- Un budget prévisionnel 2017 de 2,2 M € en fonctionnement et 13,5 M € en investissement
- L'organisation de la maîtrise d'ouvrage et de la gouvernance unique
- La mise en place de 2 sous-direction
« Milieux Aquatiques » et « Prévention des Inondations » au sein du PLVG



Les perspectives 2017 et des années suivantes :

- *Elaborer et valider un Programme Pluriannuel d'Investissement*
- *Inventorier les ouvrages et les biens à transférer au PLVG*
- *Travailler en coordination avec les bassins versants limitrophes*
- *Obtenir un taux de réalisation des actions des outils existants (PPG et PAPI 1) optimum*



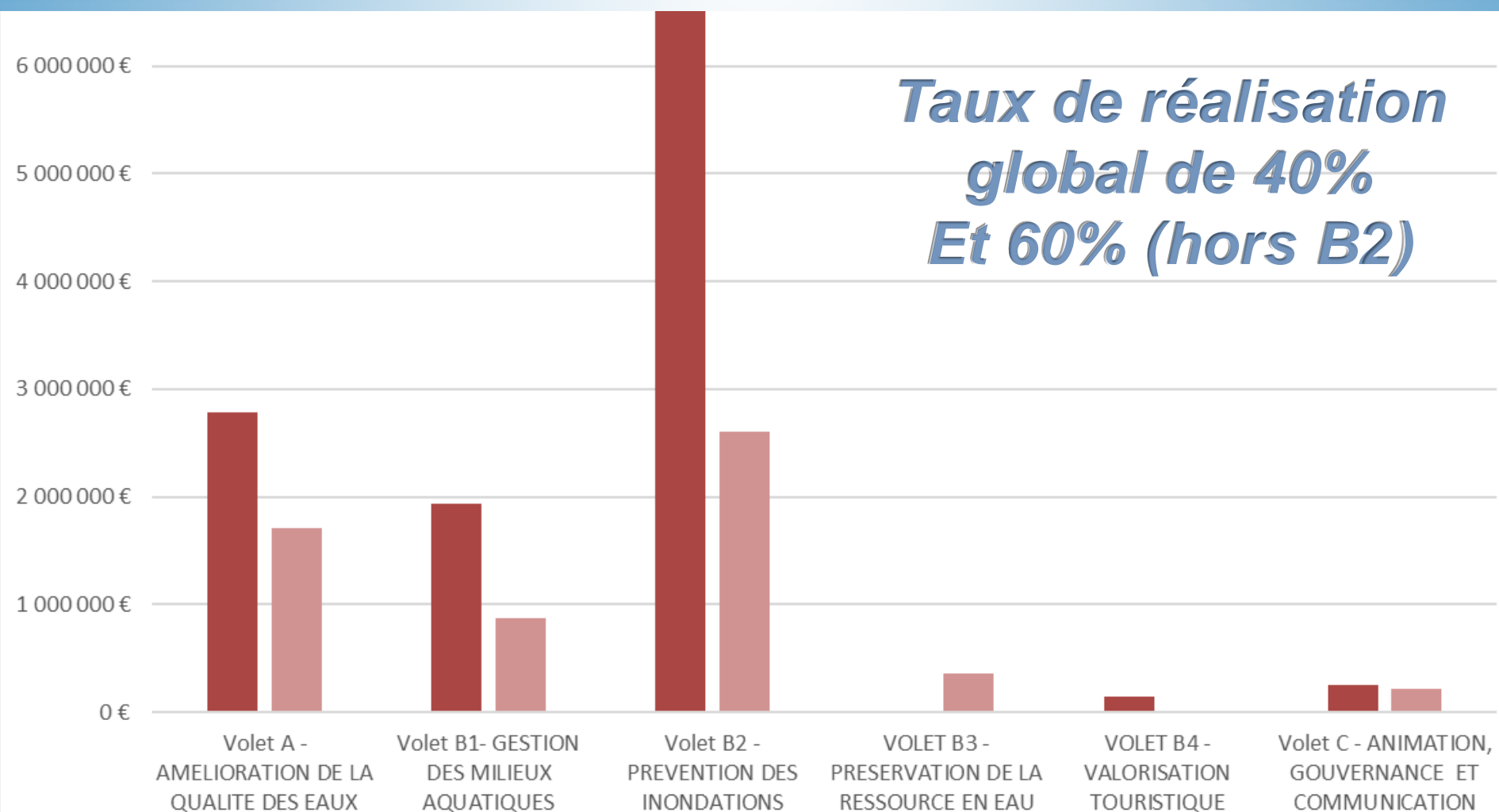
CONTRAT DE RIVIERE

GAVE DE PAU AMONT 2016-2020

- **Petit cycle de l'eau** (assainissement, eau potable, service entretien SPANC)
- **Plan pluriannuel de gestion des cours d'eau et espace de mobilité**
- **Appels à projets**
- **Perspectives 2017**



BILAN 2016 CONTRAT DE RIVIERE



BILAN 2016 : VOLET A

AMELIORATION DE LA QUALITE DES EAUX

Réhabilitation de deux STEP :

- *Aucun 900 EH*
- *Arras en Lavedan 1 150 EH*

Mise en conformité des dispositifs de traitement des effluents non domestiques :

- *Opération collective sur le secteur d'Argelès (réduction des graisses issues des hôtels/restaurants)*

Maîtrise de l'usage des phytosanitaires non agricoles :

- *Equipement en matériel alternatif des communes*



BILAN 2016 : VOLET C

ANIMATION, GOUVERNANCE ET COMMUNICATION

Réflexion sur l'amélioration de la gouvernance relative à l'eau et l'assainissement :

- *Premier travail réalisé par le PLVG en 2015 avec très peu de retour*
- *Stage de 3 mois au sein du PLVG*
 - *Recueil des données*
 - *Courriers/questionnaires simplifié 71 communes (hors Pays Toy)*
 - *Nombreuses relances mails et téléphoniques*
 - *Entretiens semi-directifs*
 - *Analyses*
 - *Modes de gestion*
 - *Ouvrages, réseaux et interconnexions*
 - *Prix de l'eau très disparates (0,18€/m³ > 3,25€/m³)*

*Prix moyen
Hautes-Pyrénées
3,5 à 3,7 €/m³*

BILAN 2016 : VOLET A

AMELIORATION DE LA QUALITE DES EAUX

SPANC : Mise en place d'un service entretien

- Améliorer l'entretien des dispositifs
- Offrir un service équitable et à un tarif raisonné à l'ensemble des usagers
- Renforcer la communication entre les techniciens du SPANC et les usagers
- Sensibiliser les usagers sur l'importance de l'entretien



➤ **Ex de cout :**

- vidange FTE 3 000L à 150€

SPANC : Réhabilitation ANC > 20EH

- Grottes de Bétharam 45 EH
- Restaurant (Frelon) 25 EH



BILAN 2016 : VOLET A

AMELIORATION DE LA QUALITE DES EAUX

Les mines de Pennaroya : procédures d'arrêt des travaux miniers de la concession

- *Arrêté de 1er donné acte de 2002 > prescrit des mesures complémentaires*
- *Arrêté de 2ème donné acte partiel de 2006 et 2009 > exécution de travaux de mise en sécurité réalisés*
- *Travaux complémentaires réalisés par Recylex sur la digue de la Galène et finalisés en 2014*
- *Mémoire final des mesures prises transmis le 23/04/15 par Recylex*
- *Visite de récolement des travaux par la DREAL et établissement du PV de récolement n°3 en juin 2016*
- *Arrêté 20 jan 2017 donnant acte de l'exécution de travaux de mise en sécurité*

Cet arrêté acte l'exécution des dernières mesures réalisées et met fin à l'exercice de la police des mines sur la concession.

BILAN 2016 : VOLET A

AMELIORATION DE LA QUALITE DES EAUX

Les mines de Pennaroya : procédures d'arrêt des travaux miniers de la concession suite à donner

- *En 2016 : les collectivités et FNE ont étudié et évalué l'opportunité de recours*
- *En 2017 : suite à l'arrêté définitif*
 - *Réflexion entre les collectivités concernées*

*Soulom, Pierrefitte-Nestalas, Uz
CD65, CC PVG, PETR PLVG*

BILAN 2016 : VOLET B1

GESTION DES MILIEUX AQUATIQUES

Mise en œuvre du PPG :

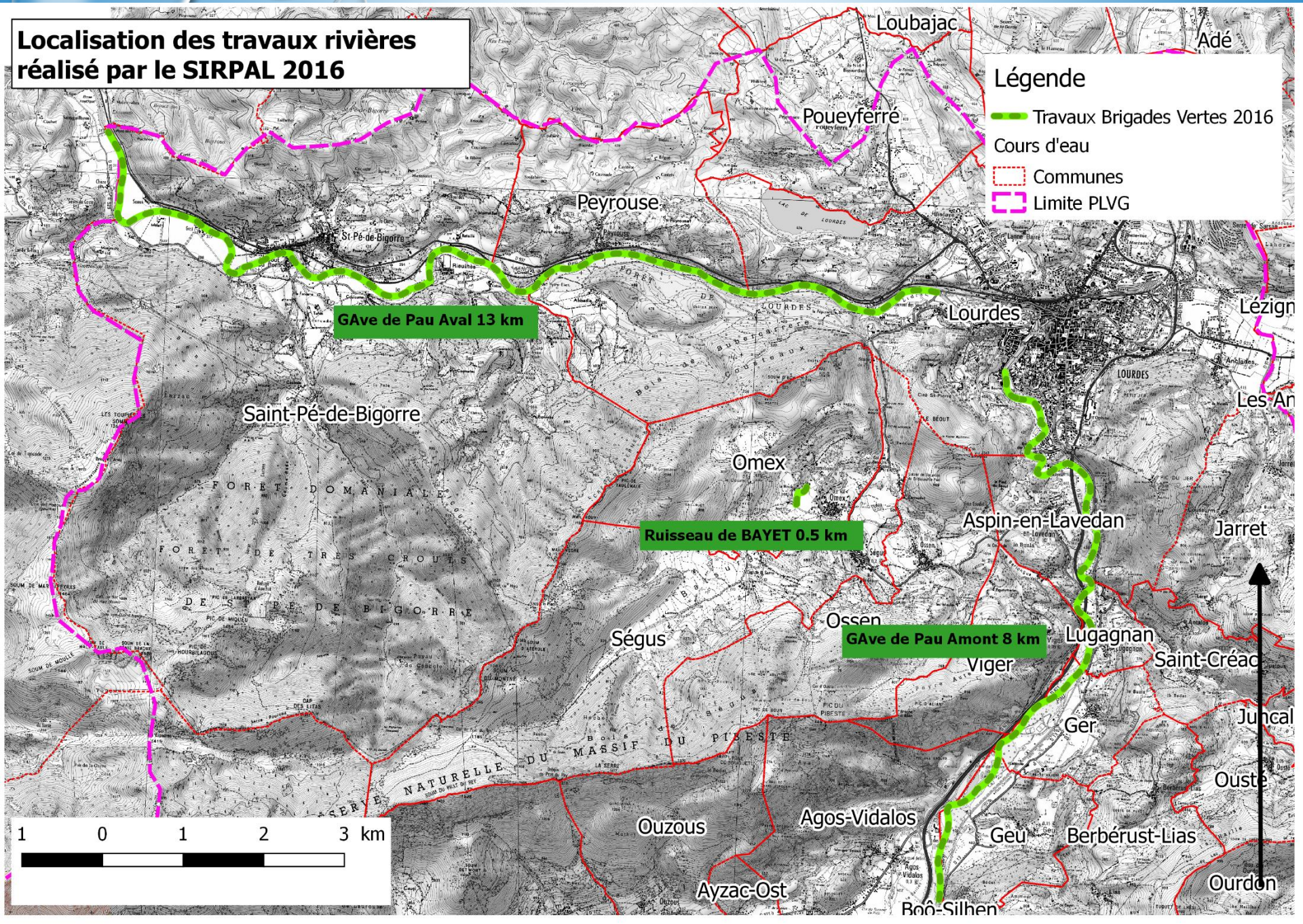
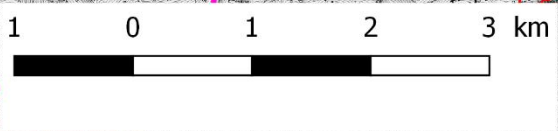
- *Travaux d'entretien de la ripisylve et gestion des embâcles*
- *Travaux de ramassage des déchets*
- *Mise en sécurité des passes à canoë*
- *Programme de plantation pour l'amélioration de la ripisylve*
- *Traitement des espèces invasives*



**Localisation des travaux rivières
réalisé par le SIRPAL 2016**

Légende

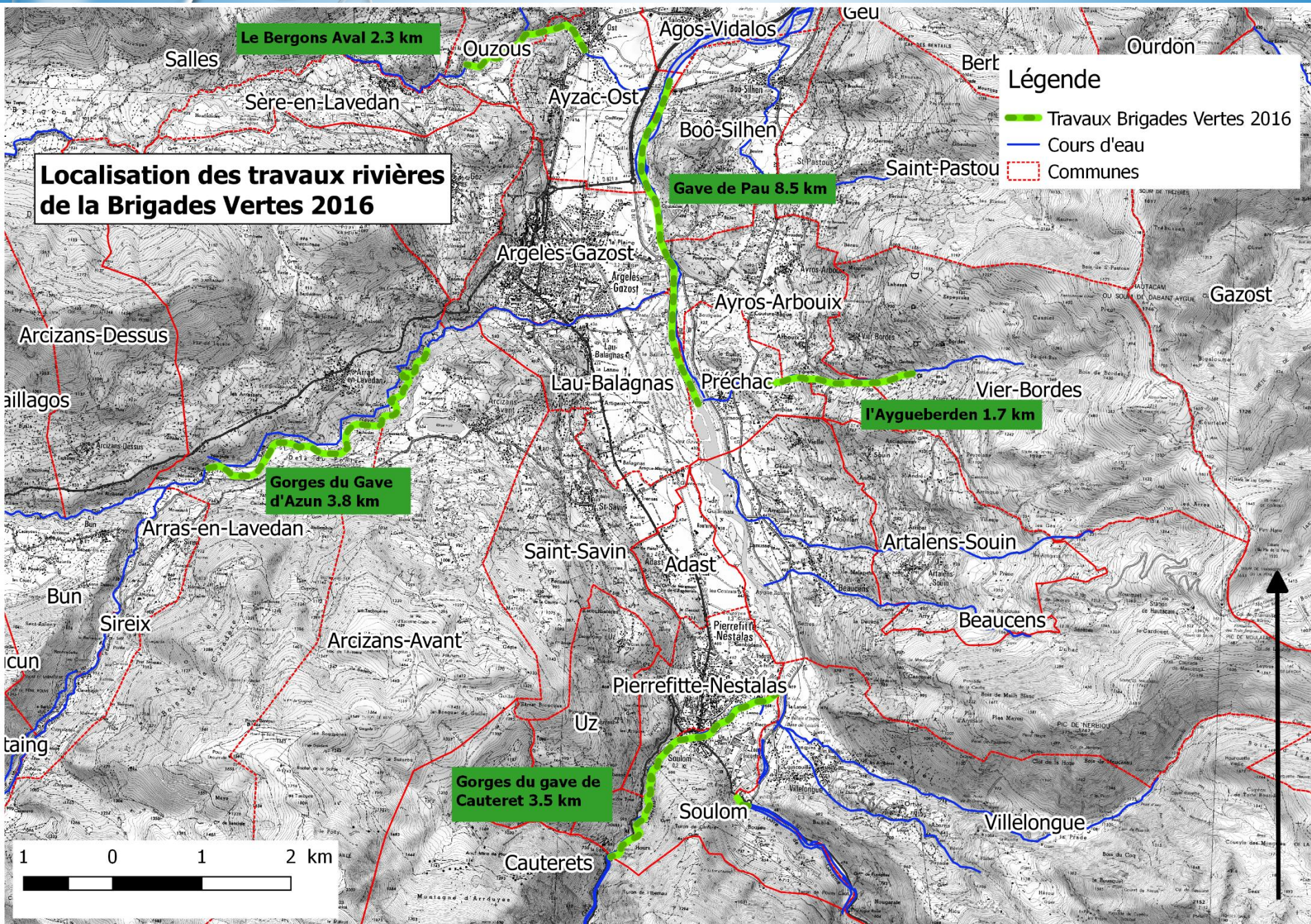
- Travaux Brigades Vertes 2016
- Cours d'eau
- Communes
- Limite PLVG



Localisation des travaux rivières de la Brigades Vertes 2016

Légende

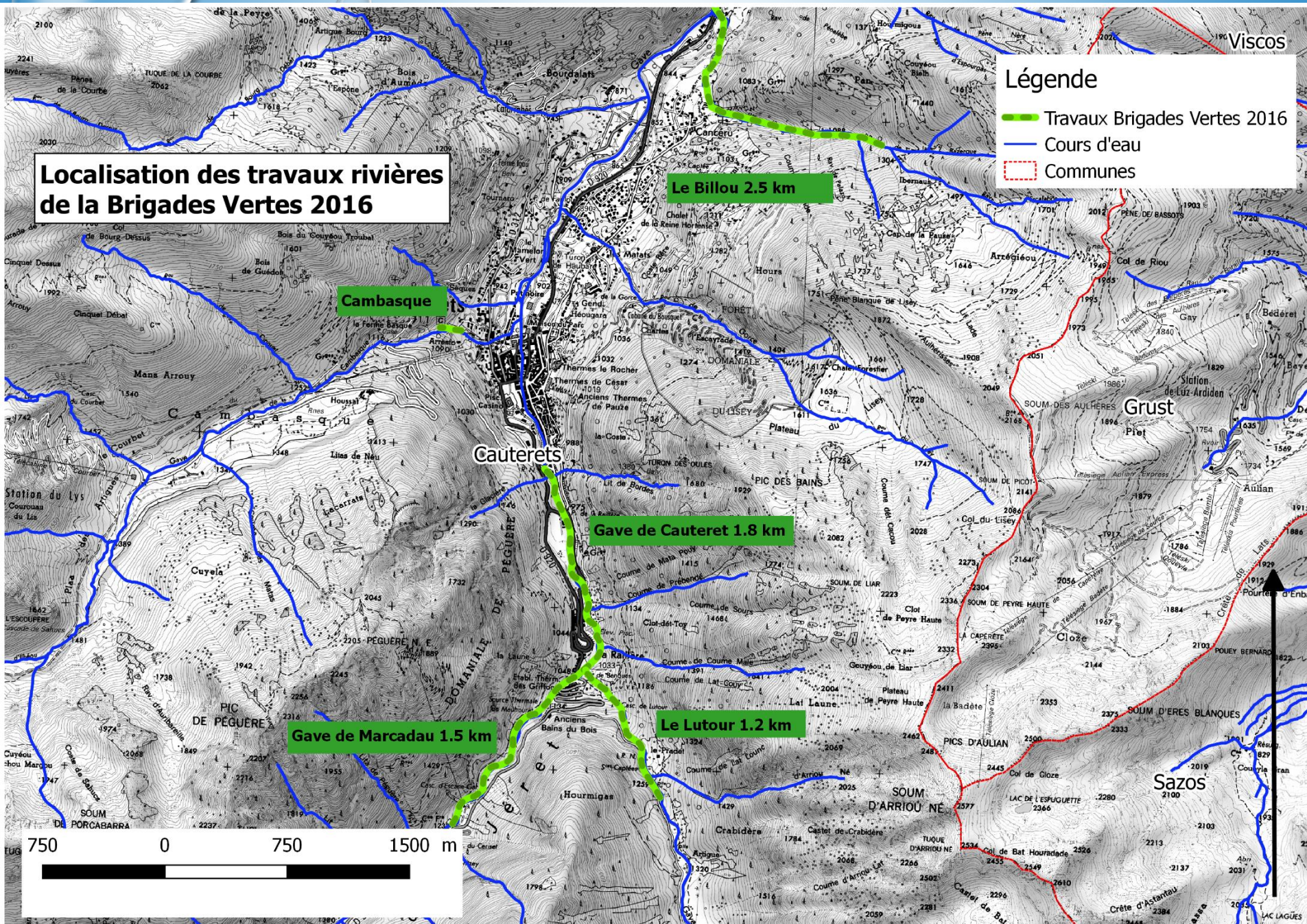
- Travaux Brigades Vertes 2016
- Cours d'eau
- Communes



Localisation des travaux rivières de la Brigades Vertes 2016

Légende

- Travaux Brigades Vertes 2016
- Cours d'eau
- Communes



BILAN 2016 : VOLET B1

GESTION DES MILIEUX AQUATIQUES

Elaboration du PPG en Pays Toy

- Travail préparatoire CATER 65
- Recrutement nouveau technicien rivière
- Diagnostic et programmation travaux 2017-2021

Définition d'un espace de mobilité admissible

- Reprise de la concertation de 2012
- Un espace plus large laissé aux Gaves

Elaboration du dossier règlementaire

- Dossier unique Loi sur l'Eau, Etude d'impact, Incidence Natura 2000, DIG > 1 seule enquête publique
- Pour la période 2017-2021



**Groupe de travail
PPG/biodiversité**
Programmation annuelle
Suivi des travaux

BILAN 2016 : VOILET B1

GESTION DES MILIEUX AQUATIQUES

Zoom sur l'opération d'enlèvement des déchets

LES FILTRES À DÉCHETS DU GAVE DE PAU

HISTORIQUE Suite aux crues d'octobre 2012 et juin 2013 qui ont emporté une partie de la décharge de Beaucens, des déchets plastiques ont été disséminés tout au long du Gave de Pau et accumulés dans le Lac des Gaves duquel ils sont libérés à chaque variation du niveau des eaux.

Après 3 ans de ramassage fastidieux et 900 tonnes de résidus récoltés, un prototype de filtration de déchets plastiques a été créé et mis en place durant l'été 2015. Ce dispositif permet de piéger les déchets et éviter la redépense sur nos berges.



LE PROCÉDÉ

- Paniers 6 m x 3 m en acier suspendu sur câbles
- Filets en corde, tressage 15 x 15 cm
- Système de contrepoise pour contraindre le panier à adopter la même position de filtrage en fonction du courant.



- Afin d'optimiser l'efficacité, ce dispositif de panier est réglable en hauteur en fonction du niveau des eaux.
- Ces paniers sont entretenus et purgés une fois par semaine.



Plongé dans l'eau, le piège récupère par filtration les déchets véhiculés par le gave.

Lorsque le panier est plein, il est soulevé par le courant, il est alors temps de le vider.

Réglable en hauteur, le panier est hissé sur un bateau et purgé par l'équipe intervenante.

INVENTEUR ET RESPONSABLE ENTRETIEN :
Bruno CASTEYDE - Rafting et nettoyages rivières "Gaves Sauvages"

MONTAGE :
Rafting et nettoyages rivières "Gaves Sauvages" & Antichute SAS

PORTEUR DE PROJET :
PLVG (Pays de Lourdes et des Vallées des Gaves)



FINANCEURS :
Agence de l'Eau Adour-Garonne : 60%
Région Occitanie Pyrénées Méditerranée : 15%
Conseil Départemental : 5%
Collectivités Locales : 20%



POUR DES RAISONS ÉVIDENTES DE SÉCURITÉ DU PERSONNEL INTERVENANT SUR LES CÂBLES, IL EST STRICTEMENT INTERDIT DE TOUCHER AU DISPOSITIF EN PLACE SOUS PEINE DE POURSUITES PÉNALES.

BILAN 2016 : VOLET B1

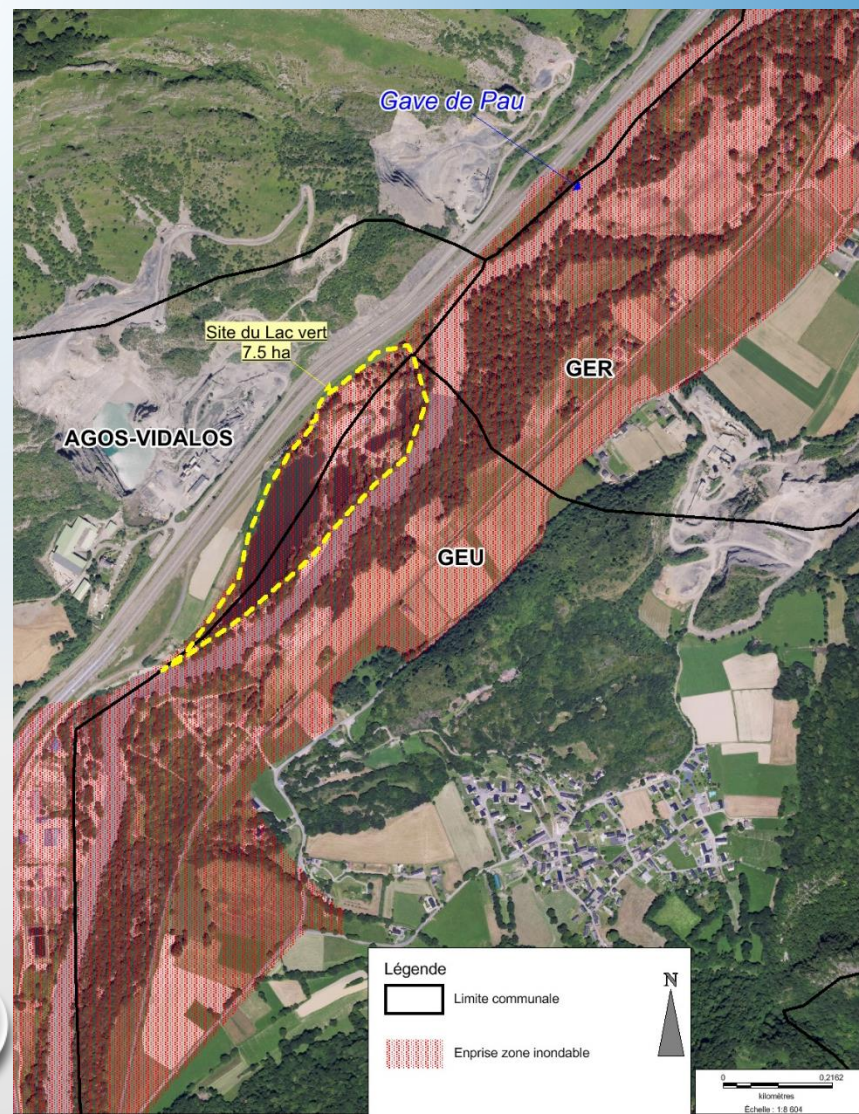
GESTION DES MILIEUX AQUATIQUES

Etudes/Opération coordonnée

- Natura 2000

Appels à projet :

- « Valorisons et restaurons les zones inondables » Lac Vert à Agos Vidalos/Geu
- « Continuité écologique » Effacement des seuils à l'aval du Gave d'Azun
- Horizon 2020 : programme de recherche et d'innovation européen visant notamment à développer des solutions fondées sur la nature pour atténuer les changements climatiques et s'adapter à leurs effets

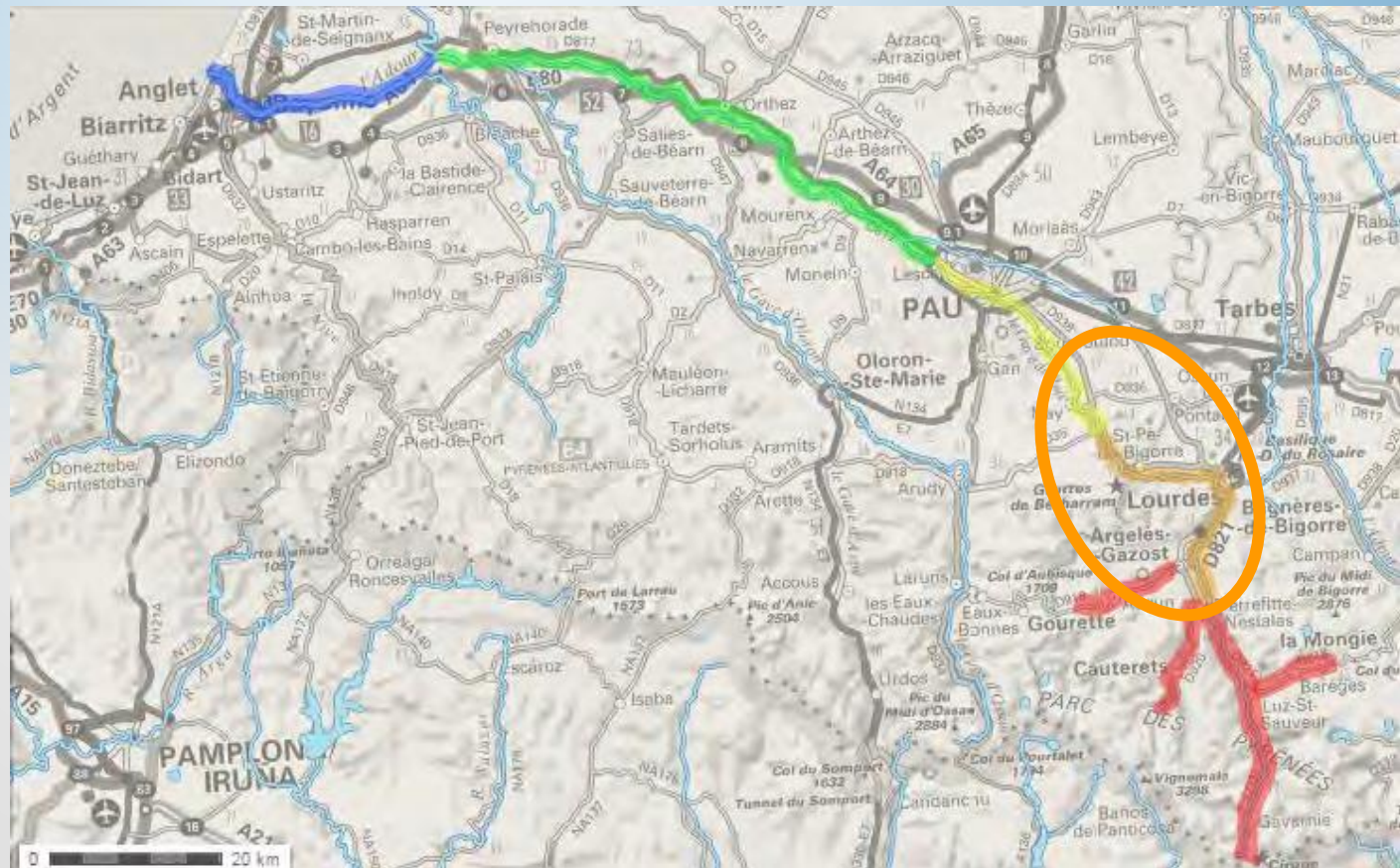


BILAN 2016 : VOLET B4 VALORISATION TOURISTIQUE

Aires d'embarquement/débarquement > Réhabilitation et sécurisation des aires

Projet de valorisation des sports d'eaux vives :

- *Partenariat avec la CC Pays Nay (CA Pau Béarn Pyrénées, CC Lacq-Orthez)*
- *Axe Gave de Pau 65/64*
- *Etude stratégique pour une mise en valeur des activités d'eaux vives*
- *Propositions de produits touristiques et d'aménagements*



PRESPECTIVES 2017

➤ *Volet A – Amélioration de la qualité des eaux*

- *Assainissement : suivis des projets notamment sur Lourdes*
- *Eau potable : appui aux collectivités sur l'appel à projet bactériologie*
- *État des masses d'eau : concertation locale sur le réseau de mesure et préparation du prochain état des lieux*

➤ *Volet B1 – Gestion des milieux aquatiques*

- *Mise en œuvre du PPG, validation de l'espace de mobilité et finalisation du dossier réglementaire*
- *Appel à projet biodiversité : poursuite des dossiers*

➤ *Volet B4 – Valorisation touristique*

- *Etude de faisabilité pour la mise en tourisme des sports d'eaux-vives*

➤ *Volet B4 – Animation, gouvernance, communication*

- *Valoriser le travail réalisé sur la gouvernance relative à l'eau et l'assainissement*
- *Réalisation d'un bulletin d'information GeMAPI*



NATURA 2000

ANIMATION DU DOCOB « GAVES DE PAU ET DE CAUTERETS »

- **Actualisation des connaissances suite aux crues** : faciès d'écoulement, loutre d'Europe, inventaire des habitats d'intérêt communautaire
- **Gestion** : diagnostic plantes invasives, opération coordonnée pour le rétablissement de la continuité écologique, PAEC
- **Sensibilisation et communication** : formation plantes invasives, animation loutre, bulletin d'information, caravane du desman



MISE A JOUR DE LA CARTOGRAPHIE DES FACIÈS D'ÉCOULEMENT (FICHE ACTION DOCOB GH05)

➤ Objectifs:

- caractériser et **cartographier les faciès d'écoulement** sur le site N2000
- déterminer les **potentialités de production en juvéniles** de saumon atlantique,
- comparer les résultats avec ceux de la campagne de 2008 afin de **décrire les évolutions**

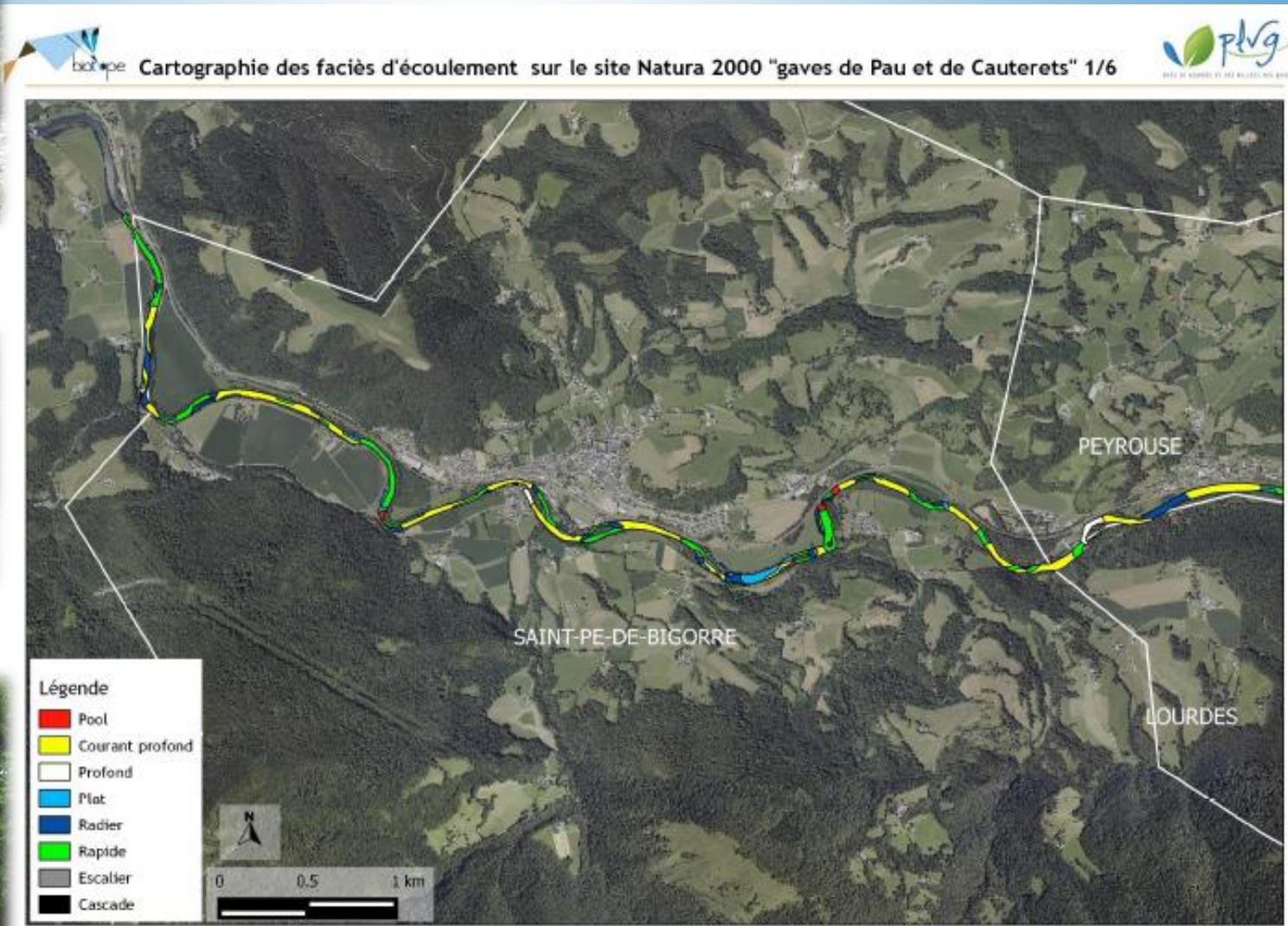
➤ **Zone d'étude** : gaves de Cauterets (Calypso-confluence) et Pau (aval Luz- Saint Pé)

➤ **Méthodologie identique à 2008**





MISE A JOUR DE LA CARTOGRAPHIE DES FACIÈS D'ÉCOULEMENT (FICHE ACTION DOCOB GH05)



Surface Utile de Production

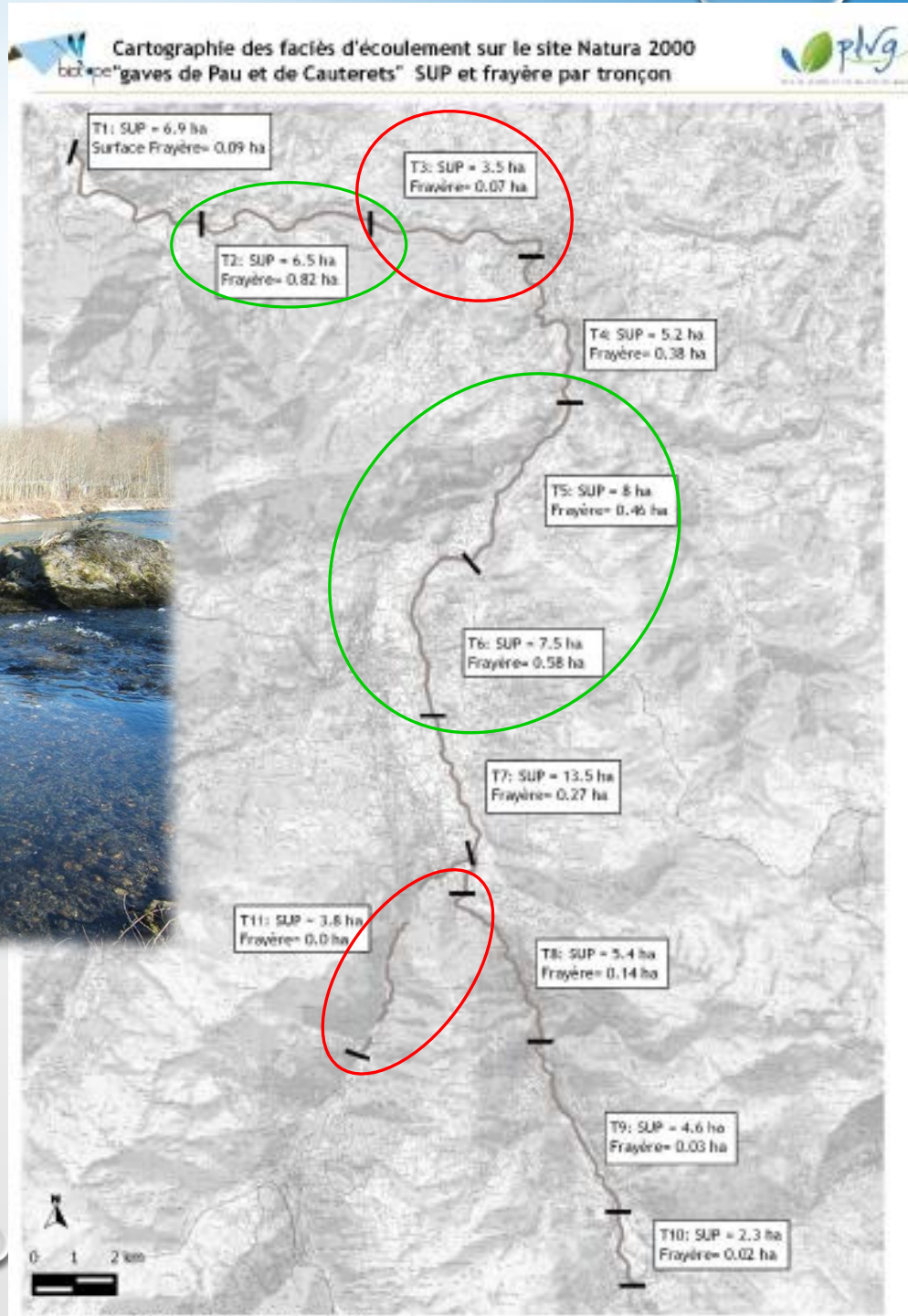
=

surf (radiers + rapides) + 1/5 surf
(plats courants et plats)



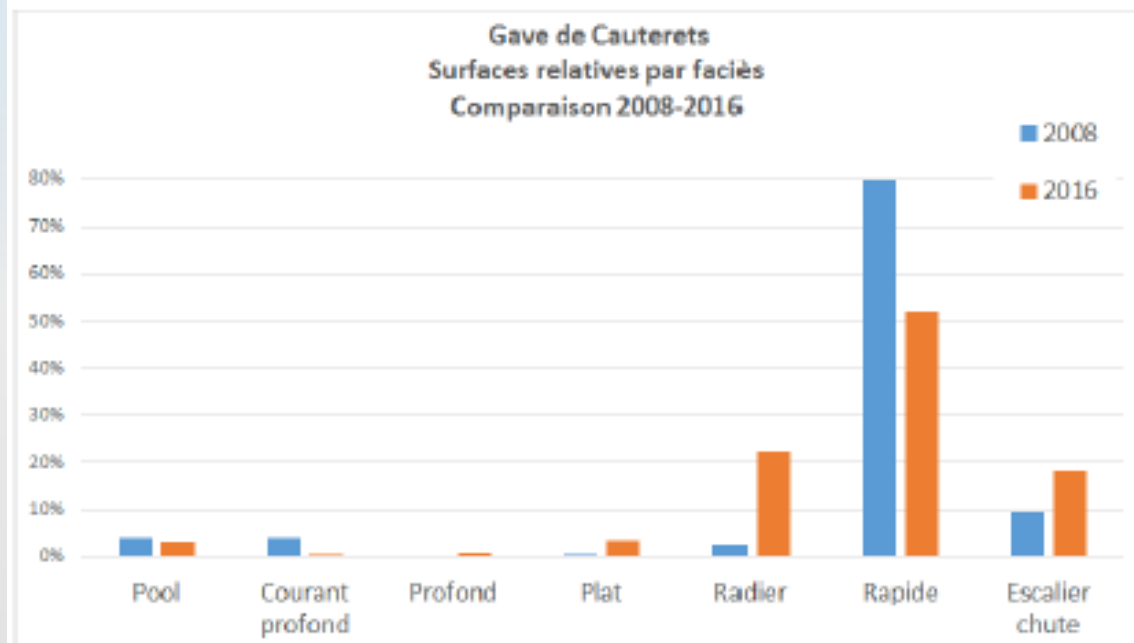
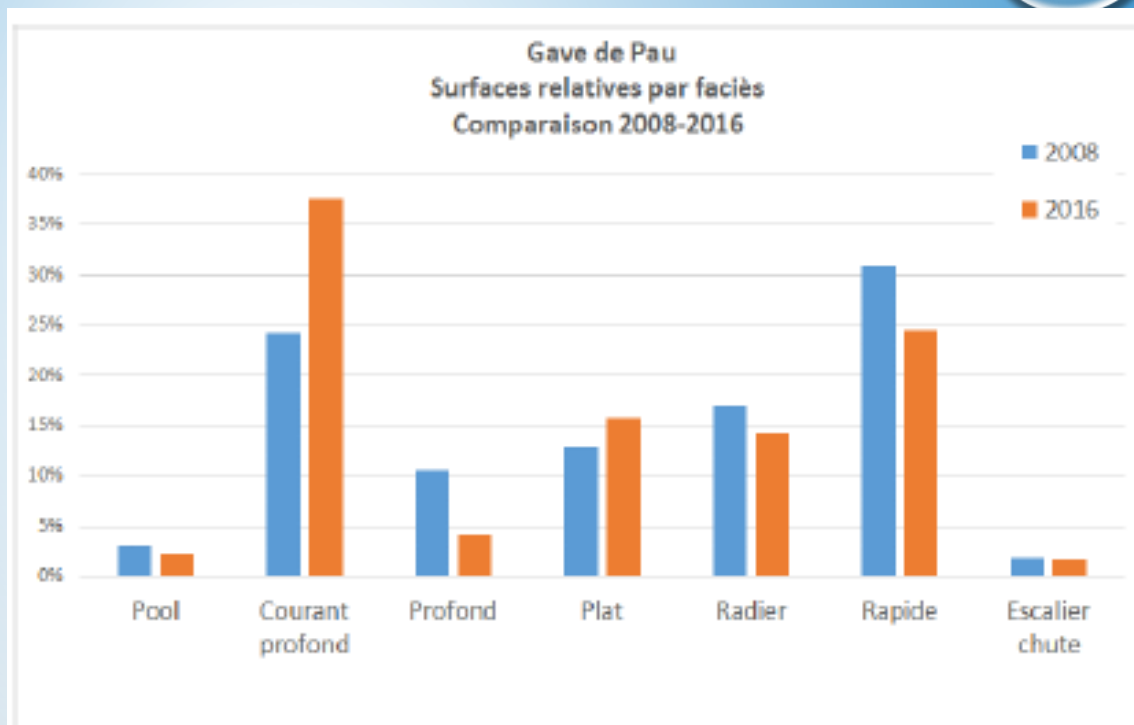
FRAYERES POTENTIELLES :

115 pour 2,87 HA sur l'ensemble
de la zone d'étude



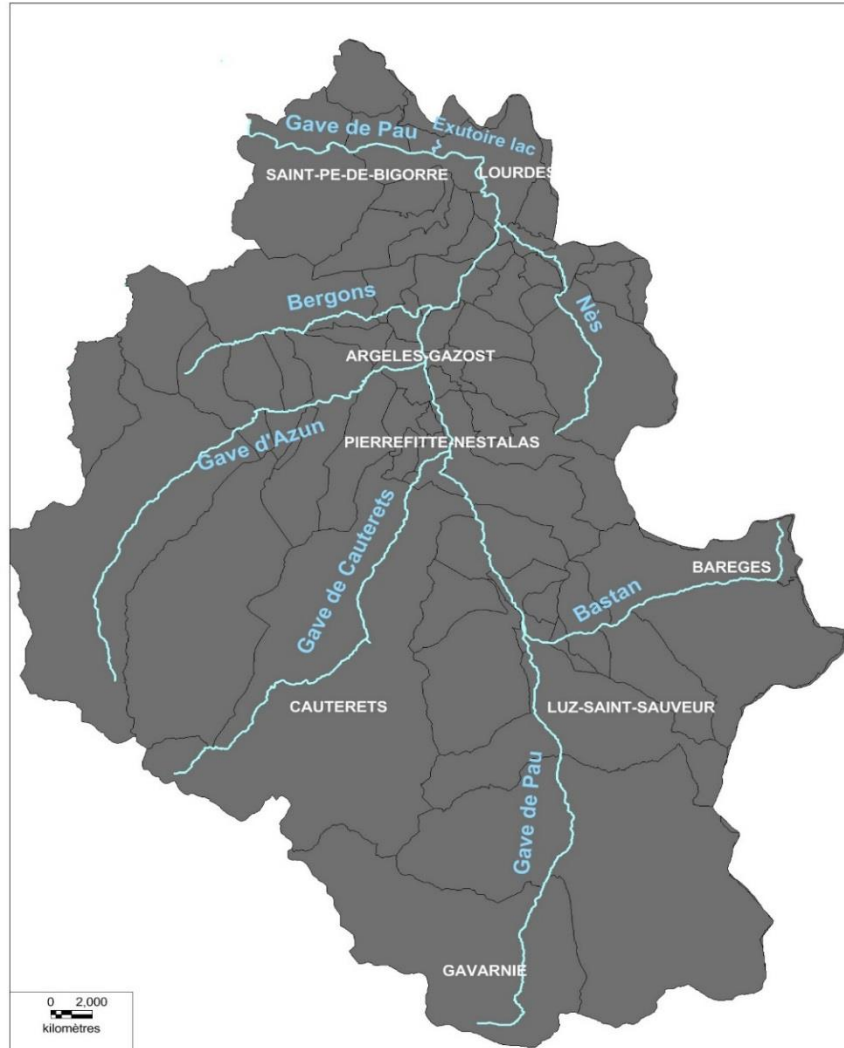
SUP TOTALE 2008
84,9 ha

SUP TOTALE 2016
67,3 ha



SUIVI DE LA REPARTITION DE LA LOUTRE D'EUROPE SUR LE SITE ET SES AFFLUENTS (FICHE ACTION DOCOB SA10)

Suivi 2016 de la répartition de la loutre d'Europe
sur le site Natura 2000 "gaves de Pau et de Cauterets" et ses principaux affluents :
Cours d'eau à prospecter



➤ **Linéaire** : 175 km de cours d'eau

➤ **Objectifs** :

- évaluer l'état de (re)colonisation par la loutre d'Europe des gaves et ses principaux affluents suite aux crues de 2012 et 2013,
- évaluer l'impact des perturbations naturelles et anthropiques sur les populations de loutre d'Europe.

➤ Réalisation **PNP** (amont) et **ONCFS** (aval)

➤ **Méthodologie** :

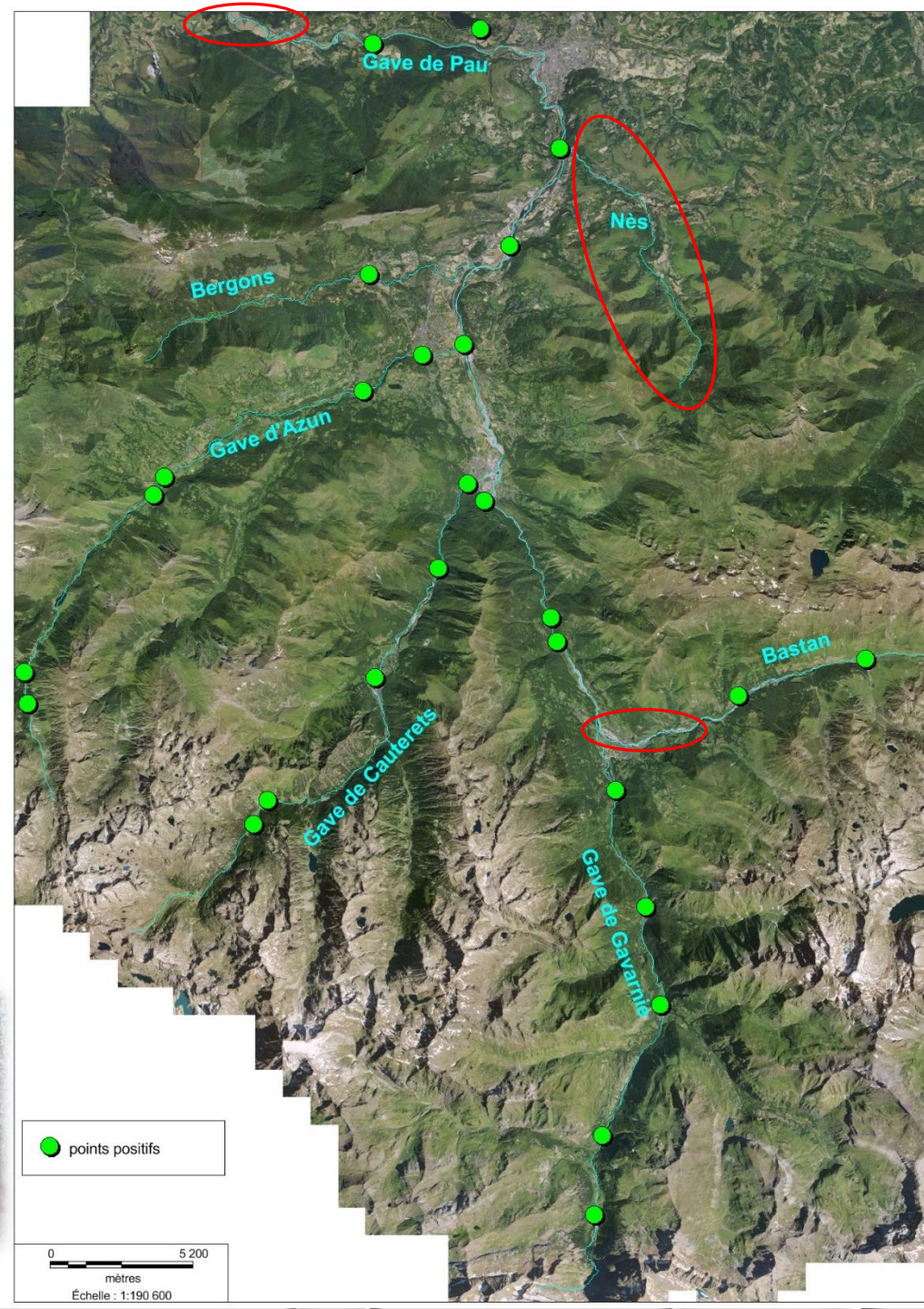
- recherche indices de présence (épreintes, empreintes...)
- **tronçons 5 km**
- prospections **300 m** sur les **2 berges** à partir d'une station préalablement identifiée
- 1 passage si 1^{ère} prospection positive, 2 si 1^{ère} prospection négative



➤ Résultats

- 27/35 tronçons positifs
- 5 cours d'eau colonisés / 6 prospectés
- Absence d'indice sur le Nès uniquement

→ *la loutre d'Europe a recolonisé l'ensemble de la vallée et ses principaux cours d'eau*



INVENTAIRE ET CARTOGRAPHIE DES HABITATS D'INTÉRÊT COMMUNAUTAIRE LIÉS AU COURS D'EAU (FICHE ACTION DOCOB SA13)



➤ Objectifs :

- Actualiser l'inventaire et la cartographie des habitats du DOCOB
- Mettre en évidence et analyser leurs principales évolutions
- Définir les enjeux liés aux habitats inventoriés,
- Réaliser l'analyse écologique, analyser les impacts du fonctionnement hydrodynamique des gaves
- Actualiser les fiches habitats du DOCOB

➤ Zone d'étude : ensemble du site Natura 2000

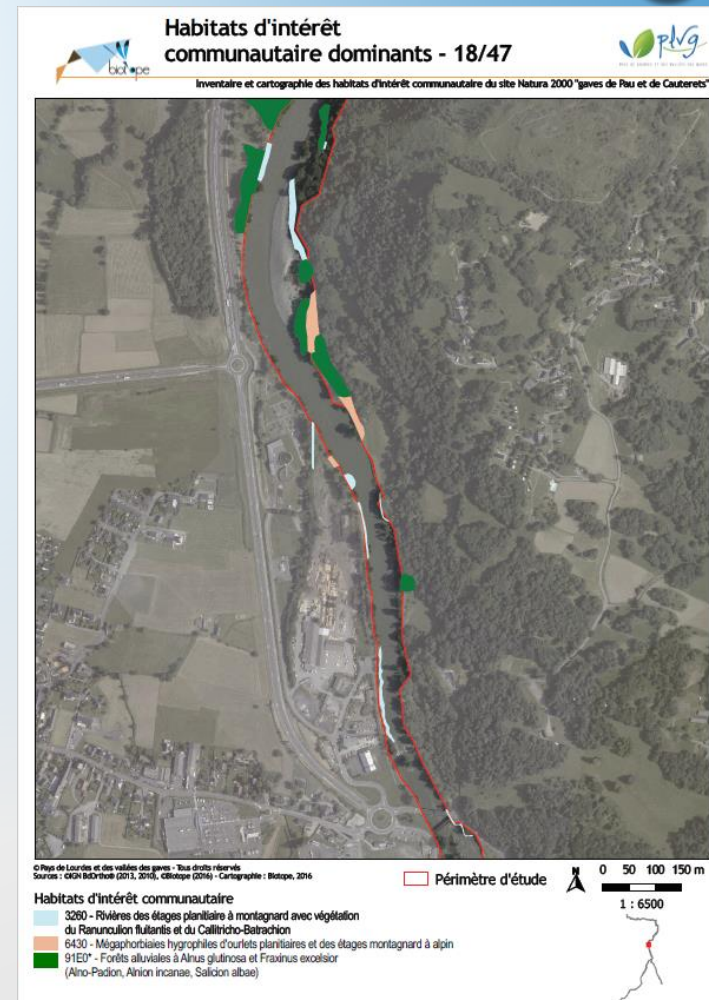
➤ Méthodologie : cahier des charges régional



INVENTAIRE ET CARTOGRAPHIE DES HABITATS D'INTÉRÊT COMMUNAUTAIRE (FICHE ACTION DOCOB SA13)

➤ Principaux résultats :

- **11 habitats d'intérêt communautaire** liés aux cours d'eau ont été **identifiés**:
 - * 3 habitats d'eau stagnante
 - * 3 habitats d'eau courante
 - * 1 habitat de forêt alluviale
 - * 2 habitats de tourbière et sources
 - * 2 habitats de prairie
- Tous sont en régression de surface → 50 %
- **2 habitats listés dans le DOCOB n'ont pas été retrouvés** :
 - tourbière de transition (7140)
 - végétations pionnières annuelles nitrophiles des bancs de galets (3270)



INVENTAIRE ET CARTOGRAPHIE DES HABITATS D'INTÉRÊT COMMUNAUTAIRE (FICHE ACTION DOCOB SA13)

➤ Habitats présentant un enjeu fort :

- Boisements alluviaux du 91^{E0}, bien représenté mais fortement dégradé
- Fourrés arbustifs à Saule drapé 3240, devenus très rare
- Végétations herbacées pionnières des bancs de galets et de blocs (3220), à l'état de conservation mauvais
- Herbiers aquatiques d'eau courante (3260), état de conservation médiocre
- Végétations d'algues des eaux stagnantes (3140), en régression sur le site et rare à l'échelle régionale

→ Peu d'évolution des enjeux depuis 2008



INVENTAIRE ET CARTOGRAPHIE DES HABITATS D'INTÉRÊT COMMUNAUTAIRE (FICHE ACTION DOCOB SA13)

➤ Impact des crues:

- Perte des habitats de bancs de galets
- Arasement des habitats d'îles végétalisés
- Disparition de boisements alluviaux par érosion des berges
- Régression des herbiers aquatiques

→ **Dynamique des habitats rajeunie par les crues**

→ **Recrudescence d'espèces invasives**

→ **Reconnexion temporaire des boisements alluviaux**
(mais évolution vers des stades matures non liés au fonctionnement du cours d'eau)



DIAGNOSTIC DE COLONISATION DES BERGES ET ATTERRISSEMENTS PAR LES PLANTES INVASIVES (FICHE ACTION DOCOB SA06)

- Situation post crue propice au développement des plantes invasives
- Nécessité de mettre en place une gestion
 - élimination totale impossible
 - limiter leur progression vers les secteurs amont et préserver les sites à enjeu écologique (habitats d'intérêt communautaire)



DIAGNOSTIC DE COLONISATION DES BERGES ET ATTERRISSEMENTS PAR LES PLANTES INVASIVES (FICHE ACTION DOCOB SA06)

Recrutement stagiaire en 2016

-90 km parcourus

-berges et atterrissements



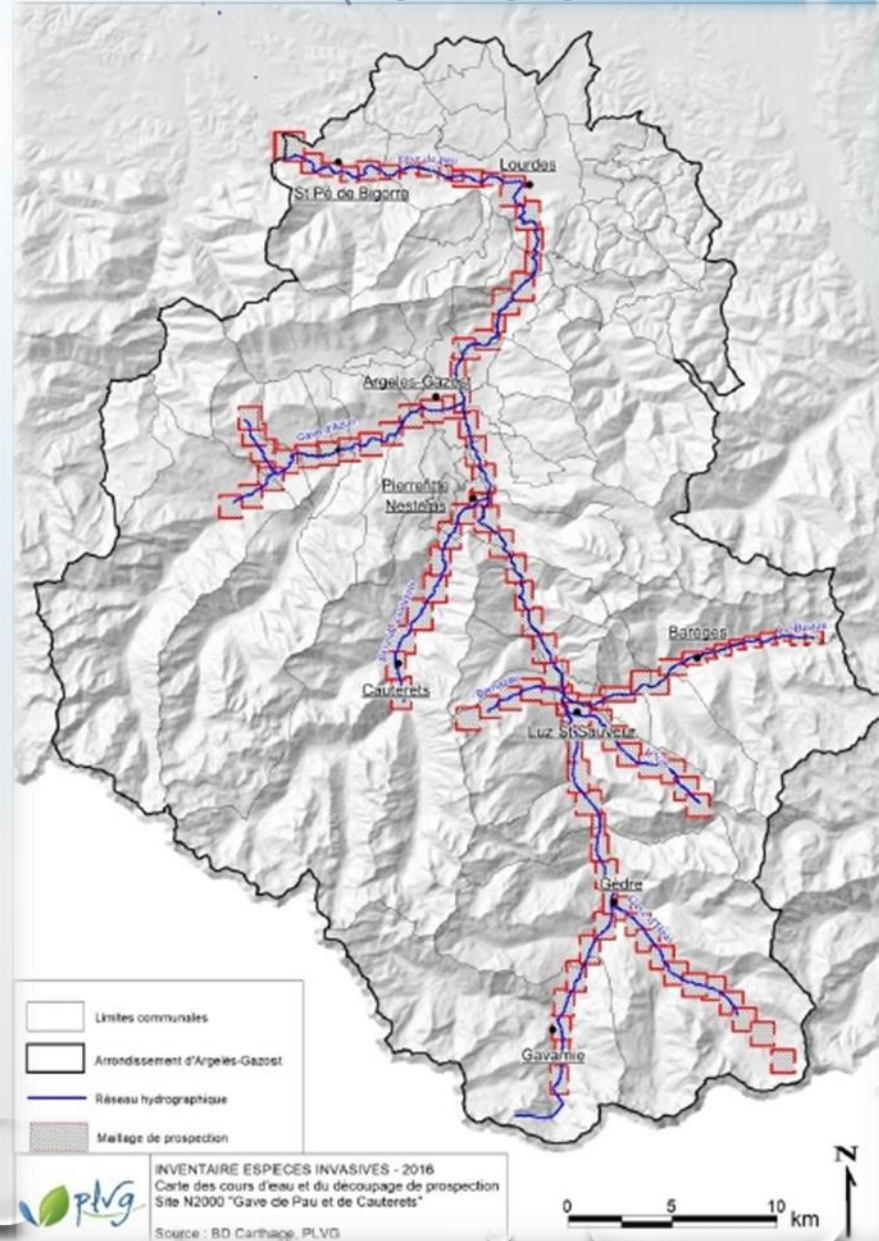
Renouée du japon



Buddleia de David

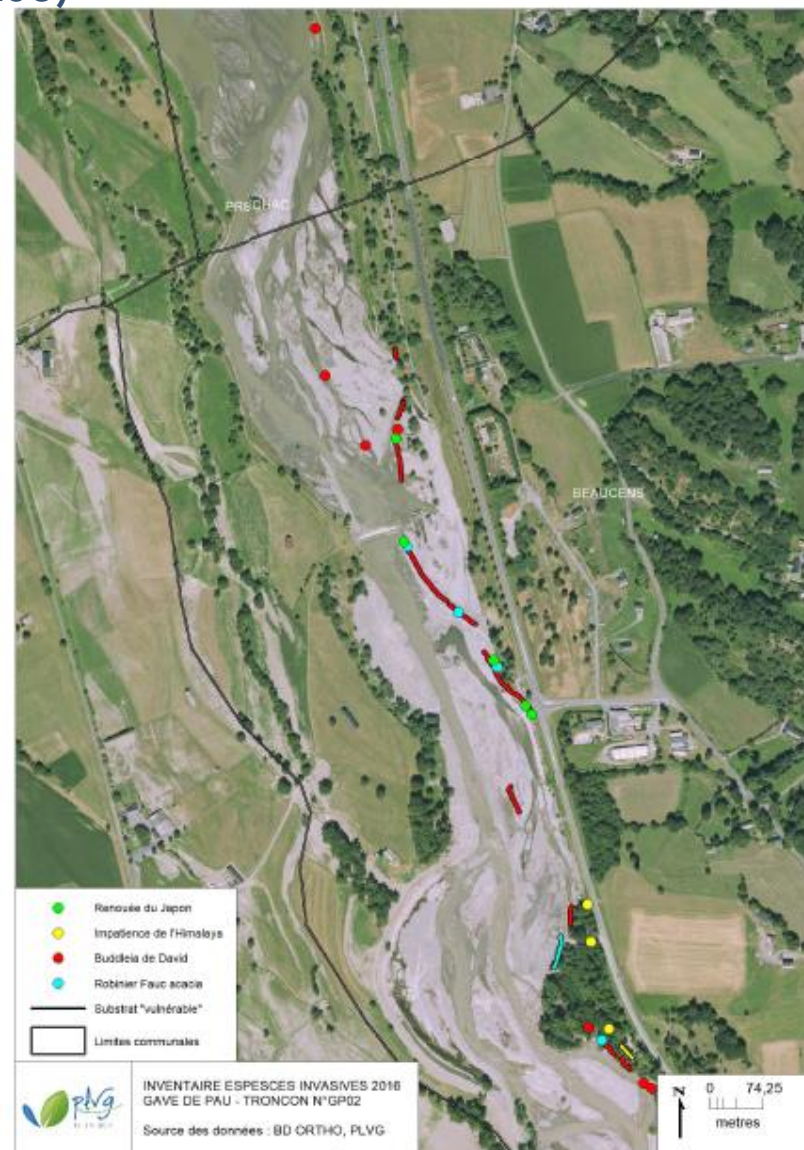
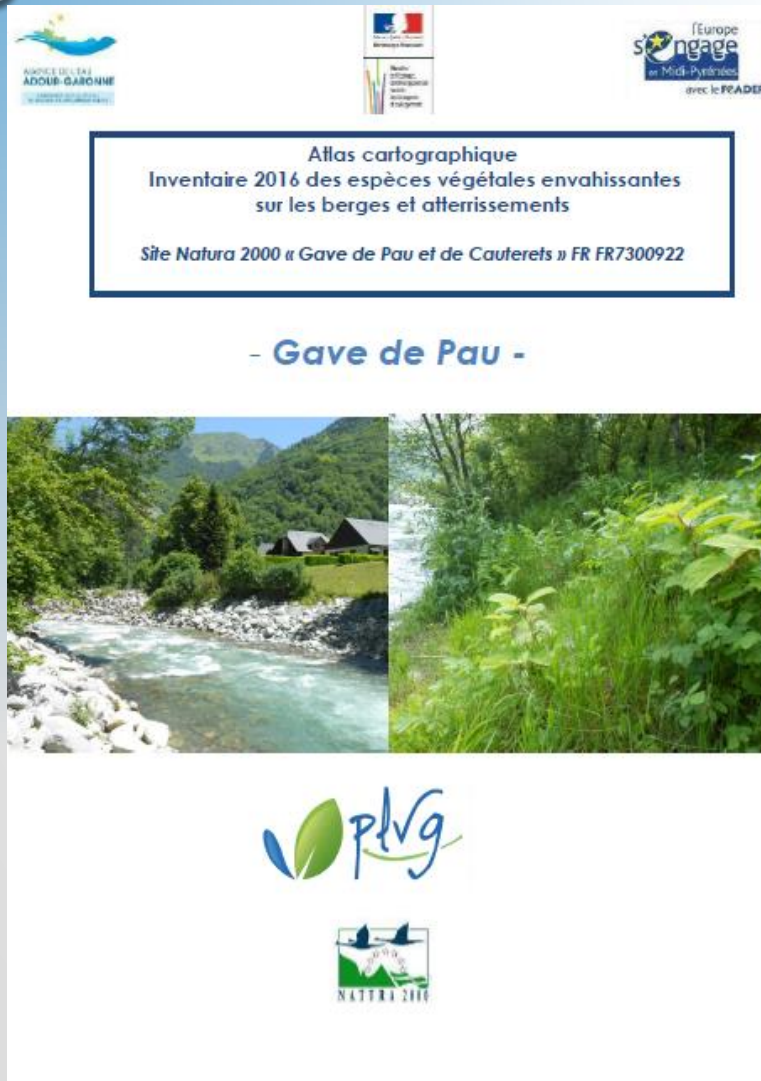


Impatiens de l'Himalaya

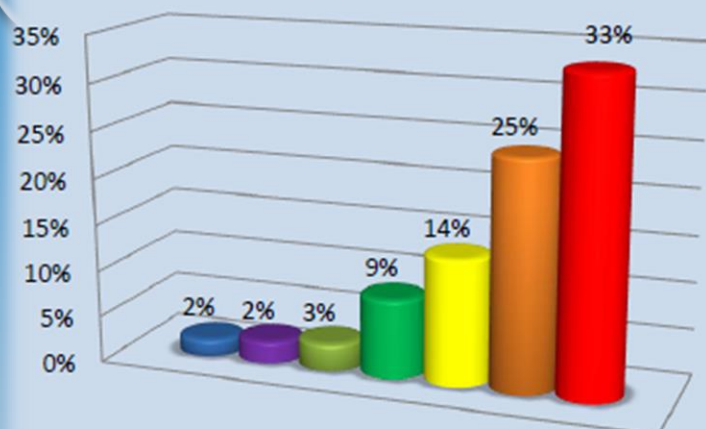


DIAGNOSTIC DE COLONISATION DES BERGES ET ATTERRISSEMENTS PAR LES PLANTES INVASIVES (FICHE ACTION DOCOB SA06)

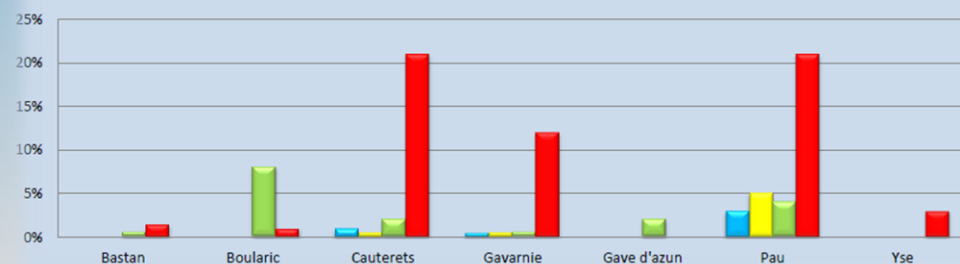
Atlas de colonisation par cours d'eau



Etat de colonisation des espèces invasives par cours d'eau en 2016



Répartition des espèces invasives sur chaque cours d'eau en 2016



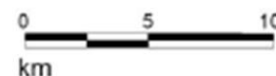
- Bastan
- Gave d'azun
- Yse
- Boularic
- Gavarnie
- Cauterets
- Pau

- % Robiniers
- % Impatiens
- % Renouée
- % Buddleia



CARTE DE L'ETAT DE COLONISATION GENERAL
INVENTAIRE ESPECES INVASIVES 2016

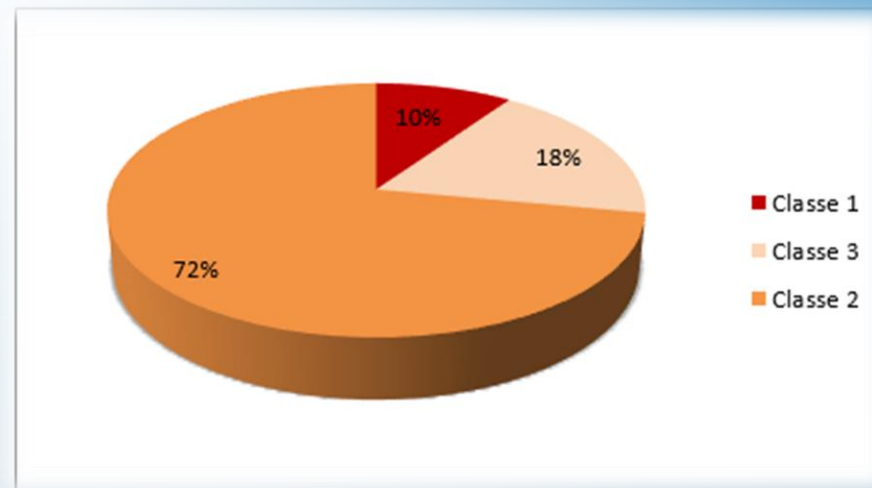
Source : BD ORTHO, PLVG



DIAGNOSTIC DE COLONISATION DES BERGES ET ATTERRISSEMENTS PAR LES PLANTES INVASIVES (FICHE ACTION DOCOB SA06)

Une clé pour prioriser les interventions

Enjeu écologique	Perturbation d'un Habitat d'IC : 4 Pas de perturbation : 0
Risque d'extension 1	Proximité d'un substrat vulnérable (50m) : 3 Plus de 50m : 0
Isolement	Colonisation du tronçon de 1 à 10 % : 4 Colonisation du tronçon de 10 à 25 % : 3 Colonisation du tronçon de 25 à 50 % : 2 Colonisation du tronçon > 50 % : 1
Risque d'extension 2	Distance du cours d'eau < 1m : 3 Distance du cours d'eau de 1-5m : 2 Distance du cours d'eau > 5m : 1
Densité de la station	station "ponctuelle" : 3 massif < 1m : 2 massif 1-5m : 1 massif > 5m : 0
Zone amont	Altitude >= 1000m : 4 Altitude < 1000m : 0
renouée du Japon	Station contenant de la renouée : 4 Station ne contenant pas de renouée : 0



Répartition du nombre de stations par classe d'intervention

Exemple sur le gave de Pau : 467 → 27 stations prioritaires

OPERATION COORDONNEE POUR LA RESTAURATION DE LA CONTINUITE ECOLOGIQUE (FICHE ACTION DOCOB GH03)

➤ Contexte

Gave de Pau et Nès classés en liste 2 (art L.214-14-I du CE) → **obligation de mise en conformité des ouvrages vis-à-vis de la continuité écologique** (poissons + sédiments) – dossiers déposés nov 2018

➤ Objectifs :

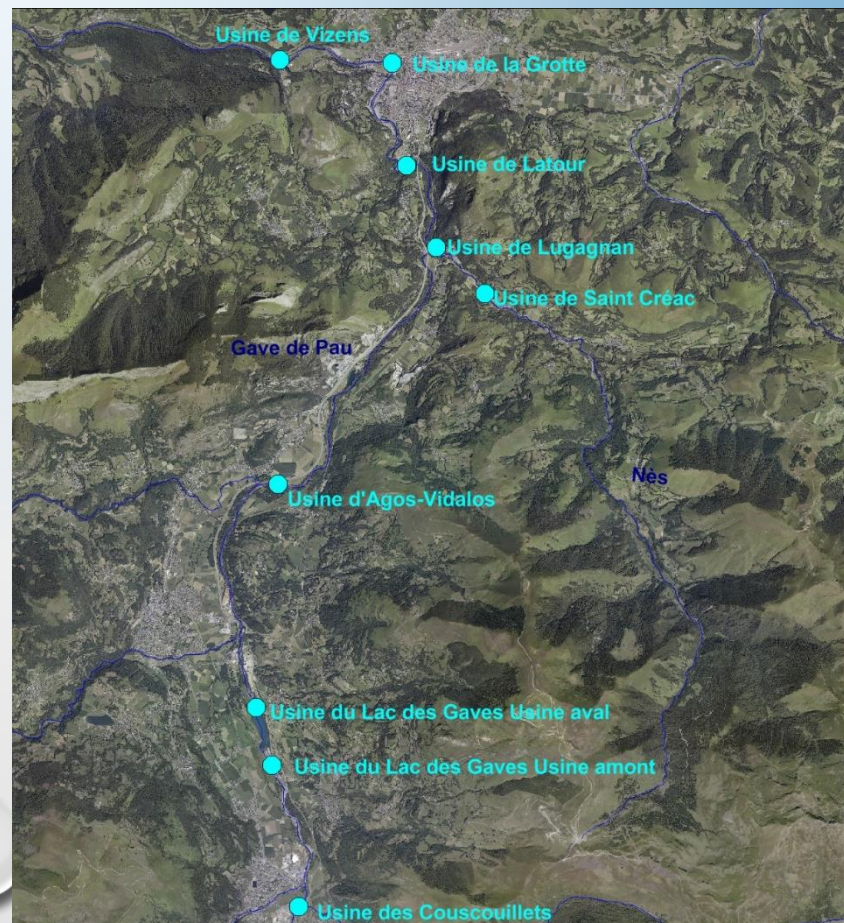
- Faciliter le rétablissement de la continuité écologique sur des portions significatives de cours d'eau
- Appui financier, administratif et technique

➤ Etat d'avancement :

- Positionnement des maîtres d'ouvrages
- Visite partagée de chaque ouvrage
- Analyse des solutions potentielles ou dossiers déposés avec travaux prévus en 2018 (Couscouillets; La Grotte)



Taux d'aides
bonifiés
40 % → 60%



MESURES AGRO-ENVIRONNEMENTALES ET CLIMATIQUES (FICHE ACTION GH15)

➤ PAEC 2015-2016 – Engagements 2016

16 exploitants engagés > 30 000 € / an



Type de mesure	Surfaces engagées
Prairies : reconversion en prairie, remise en état après crue, retard de fauche, maintien richesse floristique...	160 ha
Mesures linéaires et ponctuelles : entretien ripisylve, arbres isolés, haies...	5141 ml 24 arbres

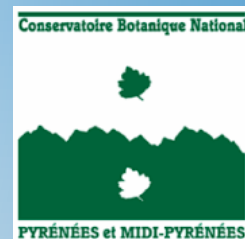
➤ Prochain PAEC 2017-2018

- Mesures identiques à celle du précédent PAEC, avec une mesure ajoutée (absence totale de fertilisation sur prairie ou habitat remarquable)
- Dossier déposé à l'administration

FORMATION « CONNAITRE LES PLANTES INVASIVES POUR MIEUX LES GERER SUR VOTRE TERRITOIRE » (FICHE ACTION CI04 DU DOCOB)

Septembre 2016

35 participants (pêcheurs, chasseurs, CDCK, PNP,
CD65, SHEM, élus et agents communaux...)



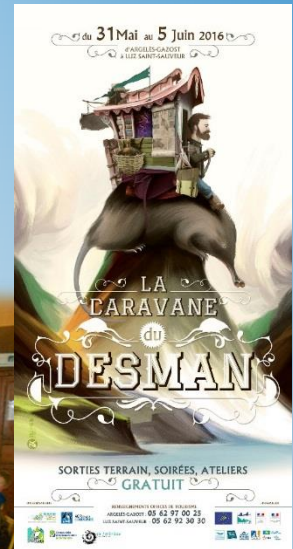
EDUCATION À L'ENVIRONNEMENT (FICHE ACTION C106)

➤ Poursuite des animations scolaires sur la Loutre d'Europe

6 interventions, plus d'une centaine d'enfants sensibilisés

➤ Participation à la caravane du Desman

600 enfants



➤ Communication

Bulletin d'information

ACTIONS PRÉVUES EN 2017

➤ **Poursuite des actions en cours :**

- Opération coordonnée pour la restauration de la continuité écologique
- Education à l'environnement (animations scolaires...)
- PAEC
- Plantes invasives : formation à destination des professionnels (BTP, jardineries ...), suivi des chantiers



➤ **Communication :** bulletin d'info, Livret « balades N2000 » (projet commun aux animateurs N2000 en vallées des gaves)

➤ **Amélioration des connaissances :** étude du fonctionnement du stock alluvial et étude sur la faune d'IC (Desman, Euprocte, Ecrevisse à pattes blanches, Chabot)

→ à confirmer selon les financements

➤ **Gestion :** Contrats Natura 2000 pour la restauration de la diversité physique d'un cours d'eau et restauration de frayères (60 000 € - dépôt 2017 pour une mise en œuvre ultérieure)

→ à confirmer selon les financements

Merci de votre attention

