



PAYS DE LOURDES ET DES VALLÉES DES GAVES

COPIL GEMA

7 février 2022 - Visioconférence

Ordre du jour

1. Désignation du Président du Comité de Pilotage du DOCOB «Gaves de Pau et de Cauterets »
2. Contrat de rivière
 - *Bilan 2016-2020*
 - *Perspectives*
3. Plan pluriannuel de gestion des cours d'eau (PPG)
 - *Actions réalisées en 2020 et 2021*
 - *Prévisionnel de travaux 2022*
4. Natura 2000 « Gaves de Pau et de Cauterets »
 - *Actions réalisées en 2020 et 2021*
 - *Prévisionnel 2022*



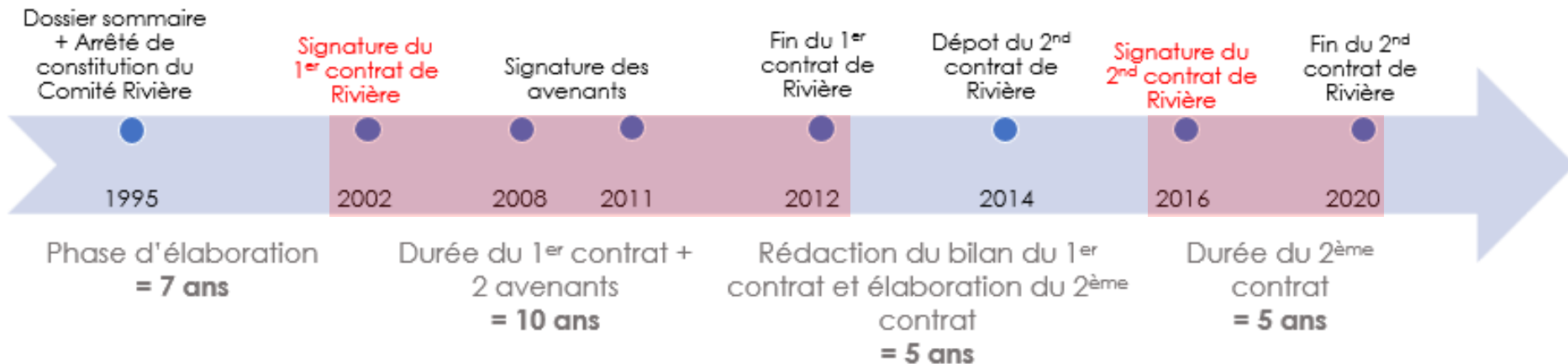
NATURA 2000 : DESIGNATION DU PRESIDENT ET DE LA STRUCTURE ANIMATRICE

- Le code de l'environnement prévoit la désignation de la **structure animatrice** du DOCOB et du **Président** du COPIL tous les 3 ans

Président du COPIL	Structure animatrice
<ul style="list-style-type: none">• Pilote le COPIL• Appui et accompagne les animateurs• Porte la politique Natura 2000 sur le territoire	<ul style="list-style-type: none">• Suivi et mise en œuvre du DOCOB• Concertation territoriale• Sollicitation des financements• Communication autour des projets

→ **Désignation** du Président du COPIL et de la structure animatrice **pour 3 ans** : 2022, 2023, 2024

Contrat de rivière



Volet A - Amélioration de la qualité des eaux

Volet B1 - Gestion des milieux aquatiques

Volet B2 - Prévention des inondations

Volet B3 - Préservation de la ressource en eau

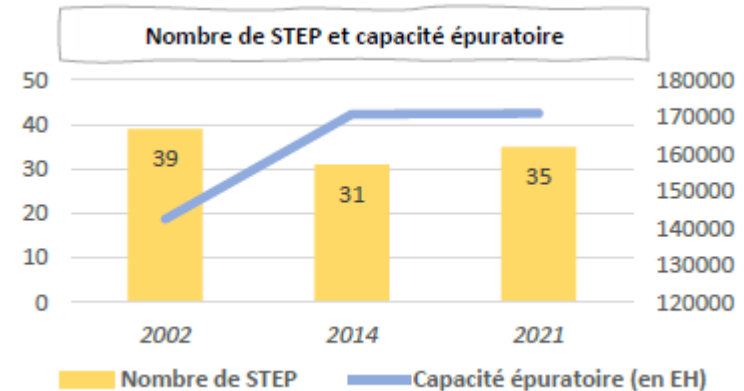
Volet B4 - Valorisation touristique

Volet C - Animation, gouvernance et communication

Volet A - Amélioration de la qualité des eaux

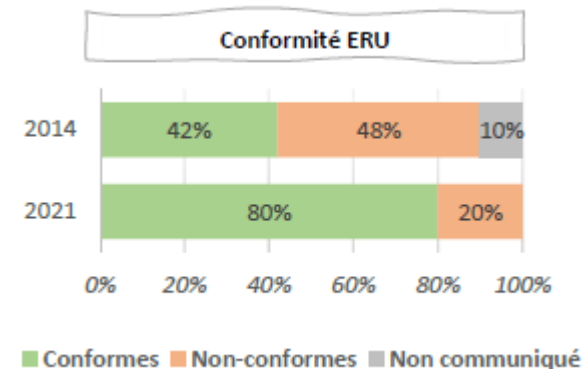
■ Stations d'épuration

- ❖ 39 > 35 STEP
- ❖ 42% > 80% soit 28 conformes ERU
- ❖ 140 000 > 171 000 EH
- ❖ Réhabilitation de 11 STEP
- ❖ Passage de l'ANC à l'AC à Juncalas
- ❖ 42% > 80%



■ Assainissement non collectif

- ❖ 3 500 installations dont 50% conforme
- ❖ 11 systèmes d'ANC réhabilités



■ Opération TPE d'Argelès-Gazost

- ❖ 7 établissements équipés de bacs à graisses

■ Suivi de la qualité des eaux du bassin

- ❖ 14 stations suivies / an
- ❖ 6 campagne de suivis / an



Volet B1 - Gestion des milieux aquatiques (GeMAPI)

❑ Travaux PPG (PLVG)

- ❖ 75 km de berges restaurés
- ❖ 172 ha de zones alluviales traitées contre les EEE
- ❖ 44 cours d'eau traités entre 2016-2020



❑ Renaturation du Lac Vert (PLVG) : espace de mobilité et d'expansion des crues

❑ 2 opérations coordonnées pour la restauration de la continuité écologique (centraliers)

- ❖ Gave de Pau / Neez / Gave Azun 12 ouvrages impliqués



❑ Etudes menées pour améliorer la connaissance/préservation d'espèces/habitats patrimoniaux (PLVG)

- ❖ Loutre d'Europe
- ❖ Ecrevisse à pattes blanches
- ❖ Faciès d'écoulement
- ❖ Arbres sénescents favorables aux chiroptères

❑ Gestion des déchets (ancienne décharge) via des paniers filtrants et opérations de nettoyage (PLVG)

- ❖ 44 tonnes de déchets retirés du Gave de Pau



Volet B2 - Prévention des inondations (GeMAPI)

- ❑ **PAPI** porté par le **PLVG**
- ❑ **Travaux post-crue** sur 12 cours d'eau et **travaux de protection** contre les inondations sur 4 cours d'eau
- ❑ **Réalisation de 3 plages de dépôt**
- ❑ **3 études de BV, 1 étude hydraulique** sur la voie verte **et 1 thèse** relative à l'aménagement futur du Lac des Gaves
- ❑ **Réseau de surveillance des crues** via 7 stations hydrométéorologiques et **Observation de la dynamique fluviale O2H** - appel à projet de l'AEAG
- ❑ **Photothèque collaborative en ligne** pour la mémoire des crues de 2012/2013



Volet B3 - Préservation de la ressource en eau

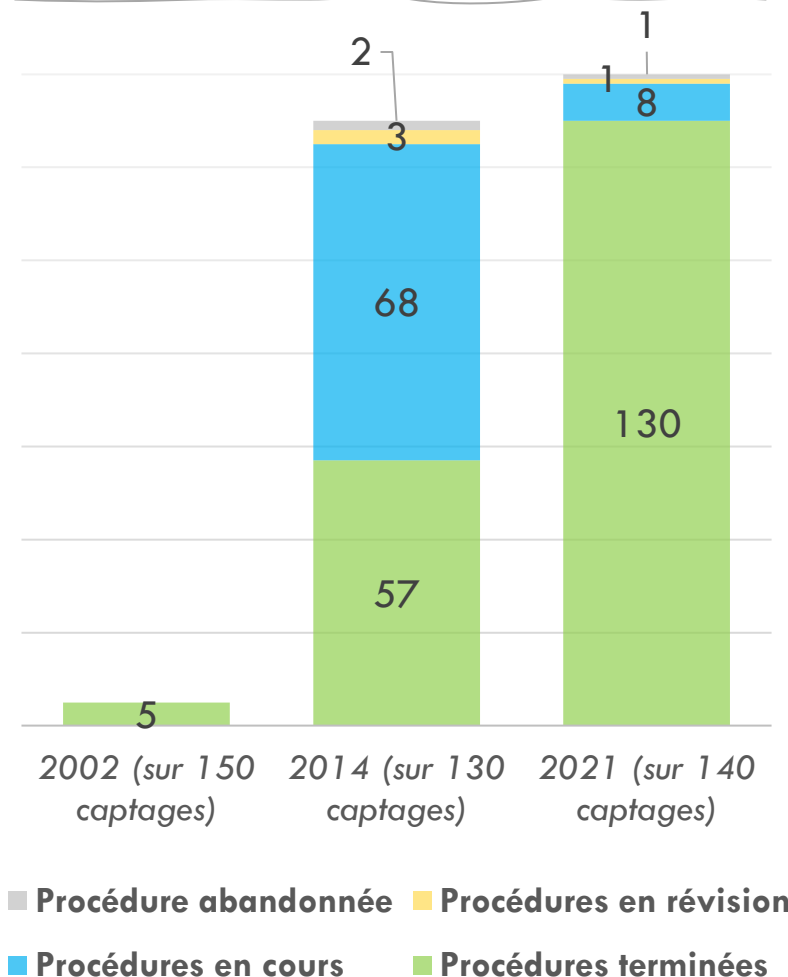
■ En moyenne 2 captages par commune sur le territoire

- ❖ Elevé par rapport aux moyennes nationales/régionales/départementales

■ 109 unités de distribution dont 40 à fiabiliser en 2011 et 2021

- ❖ Corrélation entre les non-conformités et la gestion communale de la ressource

Evolution des procédures de protection des captages (DUP) sur le territoire



Volet B4 - Valorisation touristique

❑ « Lourdes Plage »

- ❖ Créé en 2014, démantelé en 2021

❑ Projet « Eaux-Vives »

- ❖ Mise en tourisme progressif
- ❖ PLVG/CCPNay
- ❖ Aucun maître d'ouvrage identifié pour maître en œuvre la stratégie

❑ 6 Panneaux pédagogiques N2000 sur la voie verte entre Boô-Silhen et Lugagnan

- ❖ Démarche, faune, flore, habitats, espèces invasives

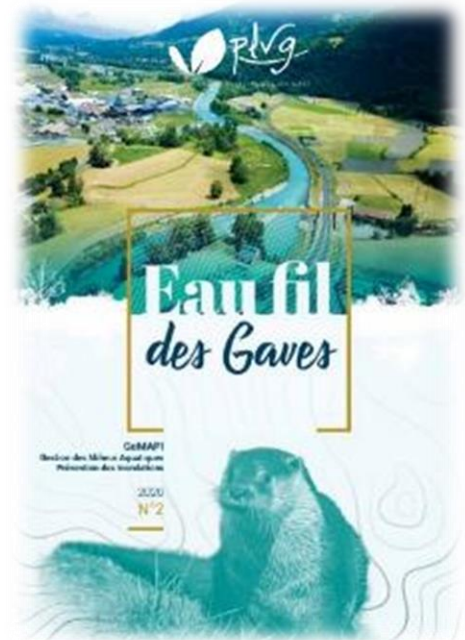


Volet C - Animation, gouvernance et communication

- ❑ Transfert de la **compétence GeMAPI en 2017 au PLVG**
- ❑ Etude d'opportunité pour un **outil de gestion intégré du bassin du Gave de Pau** lancée en **2022**
- ❑ Transfert de la **compétence eau et assainissement aux EPCI**
 - ❖ 72 communes
 - ❖ En 2020 : 24 > CATLP
 - ❖ En 2026 : 48 > CCPVG

Communication/sensibilisation

- 1 COPIL annuel (Contrat riv +PPG + N2000 + PAPI)
- 21 écoles bénéficiant d'interventions sur les milieux aquatiques
- 2 sorties grand public annuelles sur le Gave de Pau
- 2 BI annuels « Eaux fil de Gaves »
- 5 rapports annuels d'activités publiés entre 2016-2020



La fin du 2^{ème} contrat de rivière

- 5 ans 2016 à 2020
- 37 porteurs de projets
- 4 financeurs (AEAG, CR, CD, Etat)
- 45 M€ prévus
- 34 M€ réalisés

Volet A - Amélioration de la qualité des eaux

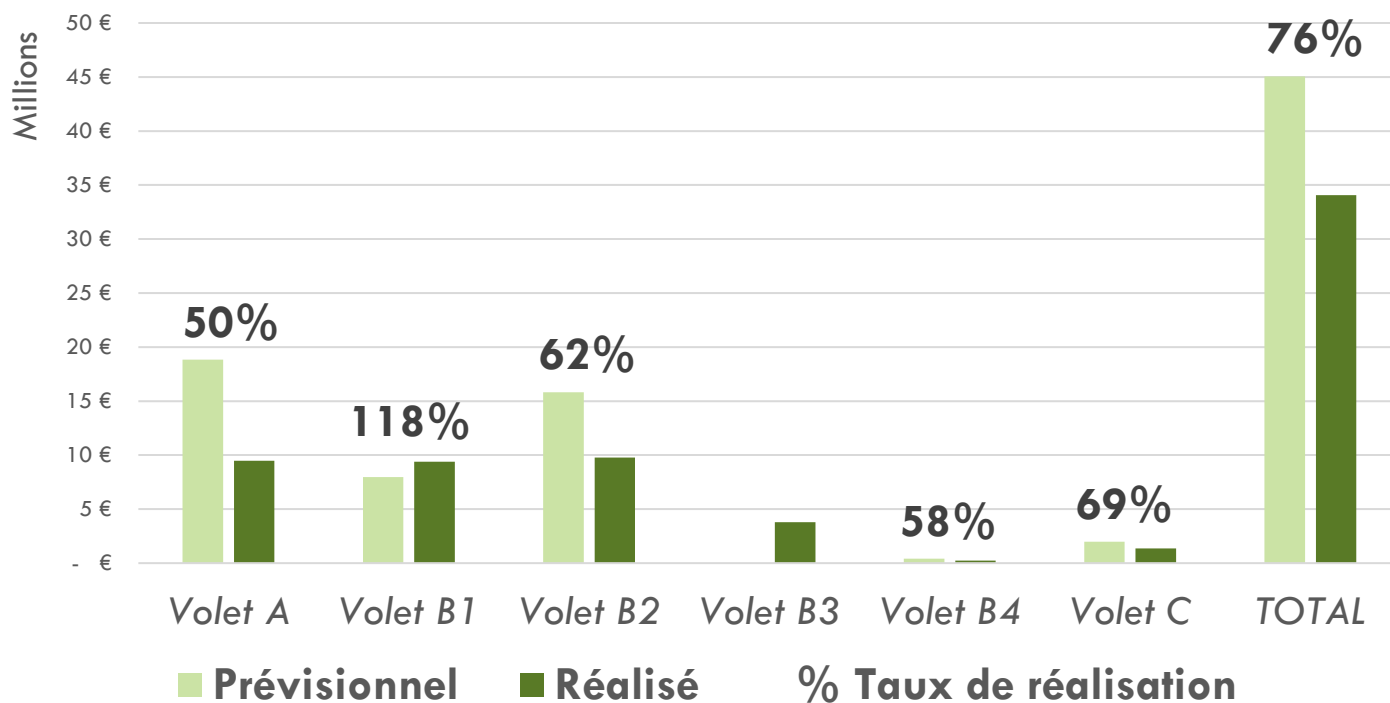
Volet B1 - Gestion des milieux aquatiques

Volet B2 - Prévention des inondations

Volet B3 - Préservation de la ressource en eau

Volet B4 - Valorisation touristique

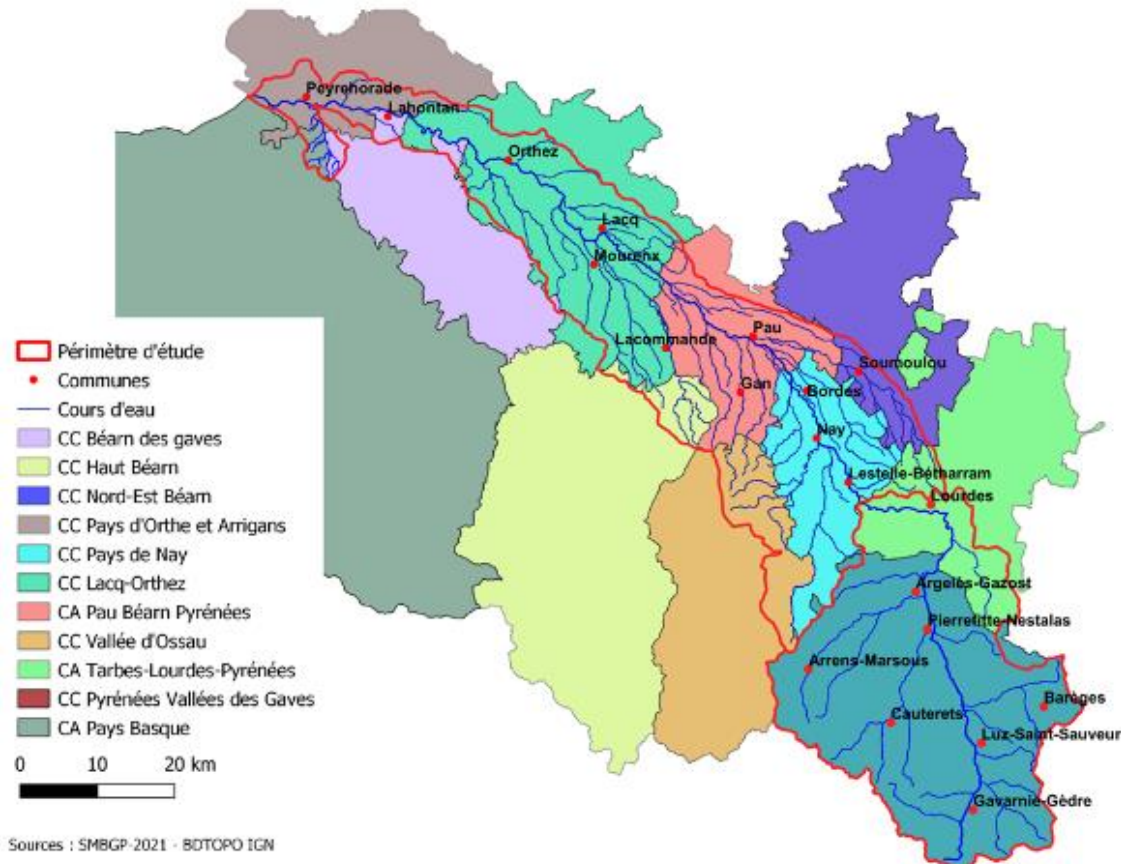
Volet C - Animation, gouvernance et communication



Contrat de rivière : la suite ...

- ❑ Etude d'opportunité pour la mise en place d'une démarche de gestion intégrée du bassin du Gave de Pau 65/64/40
- ❑ 2 structures GeMAPI (PLVG, SMBGP) + Institution Adour (EPTB)
- ❑ Durée 18 mois (2022/23)
- ❑ 112 k€
- ❑ 70 % financement
AEAG/CRNA/CRO)
- ❑ Copil lancement 7 fév 2022

CONCERTATION



Contrat de rivière : la suite ...

1. Portrait du territoire

- Enjeux et problématiques
- Eau et aménagement
- Changement climatique



2. Outils potentiels et attentes du territoire

- Ressentis
- Atouts et faiblesses
- Organisation et outils



3. Scénarii

- Optimisations organisationnelles
- Développement d'un nouvel outil de gestion intégré (SAGE, contrat territorial...)

Plan Pluriannuel de gestion 2020/24

- Procédure réglementaire achevée
 - Enquête publique jan/fév 2021
 - Arrêté d'autorisation environnementale juin 2021

- 53 communes
- 47 cours d'eau avec travaux
- 53 cours d'eau suivis

- Objectifs
 - Préserver/restaurer l'état et le fonctionnement des cours d'eau
 - Favoriser propagation des crues et limiter l'impact des inondations



Plan Pluriannuel de gestion

❖ Travaux



Plan Pluriannuel de gestion

■ Gestion végétation

- Coupe sélective pour maintenir ripisylve continue, saine, diversifiée et limiter risque/enjeux inondation
- Conservation arbres creux/morts
- Traitement invasives



■ Gestion embâcles

- Enlèvement raisonné : uniquement si risque / enjeux inondation, continuité, rupture

■ Restauration berge

- Préparation, reprofilage
- Replantation
- Génie végétal

■ Restauration annexes

- Traitement végétation
- Terrassement alluvions entrée/sortie
- Réhabilitation chenal

Plan Pluriannuel de gestion

■ Suppression obstacles

- Démolition partielle ou totale
- Replantation
- Restitution des matériaux

■ Améliorer la gestion du stock alluvial

- Dévégétalisation
- Scarification
- Création chenal ou chute alluviale
- Ecornage
- Dérasement

} Terrassement avec
réinjection des matériaux



Plan Pluriannuel de gestion

CODE	TAVAUX	COUT HT	Nombre d'action
B1.2a	Restauration berge	267 723 €	7
B1.2b	Gestion ripisylve	1 693 898 €	252
B1.2c	Gestion boisement	390 506 €	31
B1.2d	Annexes fluviales	324 913 €	38
B1.2e	Suppression obstacles	107 086 €	5
B1.2f	Stock alluvial	530 677 €	66
B1.2g	Encombrement	444 241 €	44
B1.6	Invasive	1 335 404 €	422
Total		5 094 448 €	865

❖ Mise en œuvre

- Brigade verte / ACI
- Entreprises/CSVB

❖ 1 M€ / an

Plan Pluriannuel de gestion

■ Programmation annuelle

- Prévisionnel
- Révision suite aux évènements, aux travaux réalisés en N-1 et aux diagnostics
- Calendrier de travaux et période autorisée

■ Réunions annuelles : cotech et copil

- Bilan travaux N
- Prévisionnel N+1

■ Note technique

- En interne pour organisation chantiers
- Partenaires et services de l'Etat

■ Suivi des travaux

- Elaboration 2021
- Mise en œuvre 2022



Les travaux du PPG 2021

Entretien et restauration de 12,6 km cours d'eau

❖ Gave d'Azun

- *Arrens Marsous*
- *Aucun*
- *Arras en lavedan*
- *Gaillagos*
- *Bun*



❖ Canau et Baou

- *Arrens Marsous*

❖ Gave d'Estaing

- *Bun*
- *Sireix*
- *Estaing*

❖ Gave de Gavarnie et Bernazau

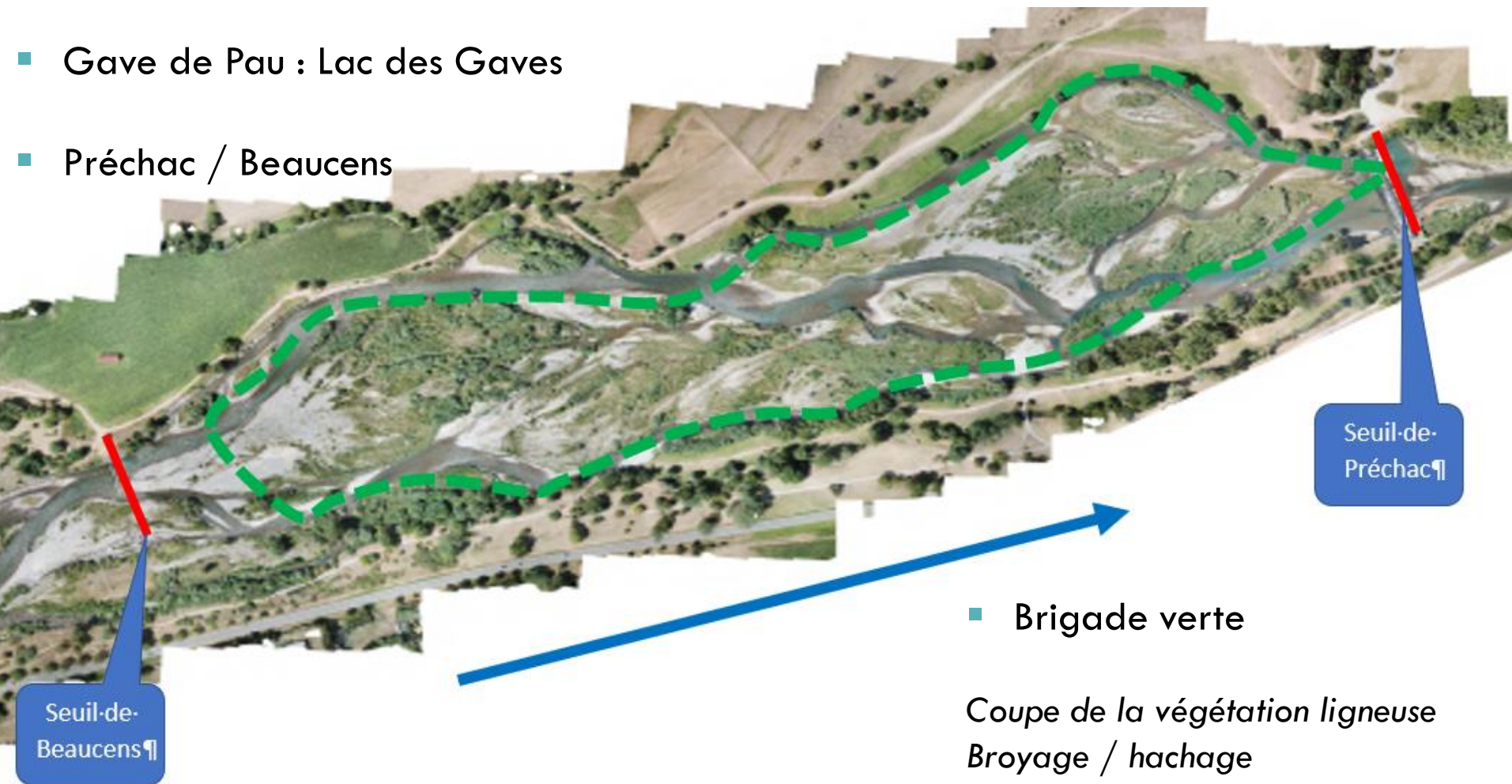
- *Sassis*

❖ Bariquères

- *Beaucens*

Les travaux marquants en 2021

- Restauration végétation + amélioration du transit des matériaux
- Gave de Pau : Lac des Gaves
- Préchac / Beaucens

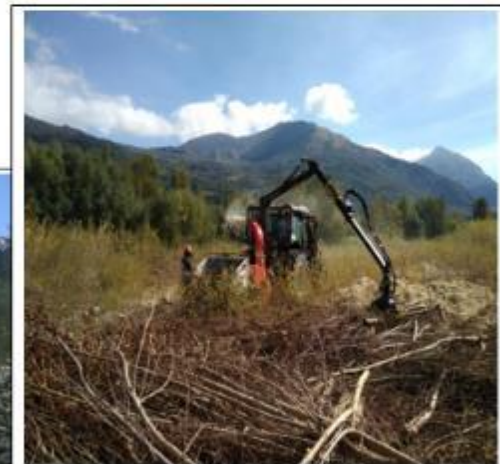


Lac des Gaves

UGC 9 : Lac des Gaves

3 Ha à faire

6 Ha de réalisé

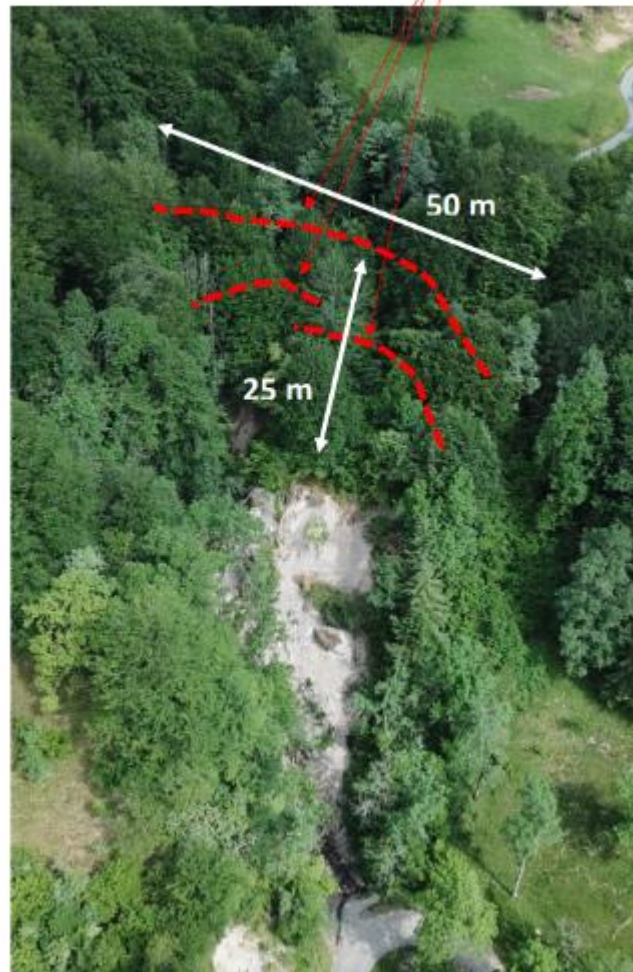


Les travaux marquants en 2021

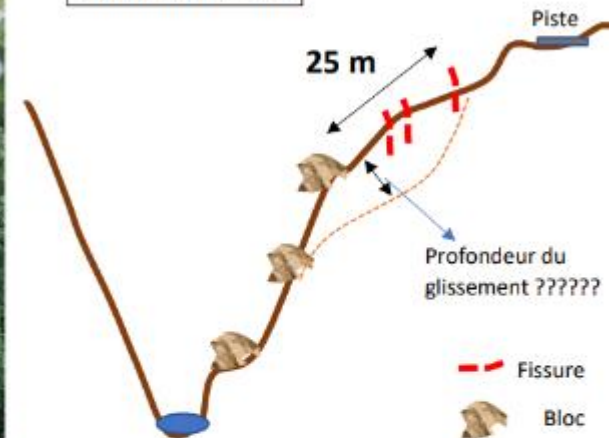
- Restauration berges
- Canau
- Arrens Marsous
- Brigade verte

Purge des arbres sur zone instable de 50 m de long avec risque pour lotissement et MAS

Apparition de nouvelles fissures 20 à 25 m au-dessus de la lèvre supérieure du glissement, sur un linéaire de 50 m : Mai 2021



Profil en travers



Les travaux marquants en 2021

- **Canau**
- **Arrens Marsous**

160 m³ de bois et d'embacles évacués de la zone instable et dans des pentes supérieures 70 °



Les travaux marquants en 2021

- Réouverture de bras mort
- Gave Estaing (3,2 km)
- Estaing, Bun, Sireix
- Brigade verte

Traitement de la végétation



Les travaux marquants en 2021

- Réouverture de bras mort
- Gave Azun
- Aucun
- Brigade verte / entreprise



Traitement de la végétation
Terrassement
Génie végétal

Les travaux marquants en 2021

- Réouverture 85 m (bras mort)
- Gave Azun
- Aucun
- Brigade verte
 - 5 jrs
 - Traitement végétation
 - Bouturage
- Entreprise
 - 2 jrs
 - Terrassement



Post travaux : bras mort fonctionnel avec une multitude d'habitats propice à la faune et à la flore.

Les travaux marquants en 2021

- Mesures compensatoires : création catiche à Loutres
- Brigade verte



Les travaux marquants en 2021

- Restauration berges génie-végétal
- Gave Azun
- Aucun
- Brigade verte / entreprise



Etat initial : berge très érodée

Enjeux : absence de ripisylve et de milieux favorables à la biodiversité, adduction en eau potable, chemin et pont communal



Les travaux marquants en 2021

Brigade verte et ACI

- 30 jrs : couper, assembler, mettre en place et positionner les bois sur place
- 250 piquets d'acacia de 2 m
- 80 fagots de Saules blancs de 5 m
- 800 boutures de Saules Eleagnos et Atrocineréa de 1 m
- 250 boutures de Saules Eleagnos de 1.5 m de long
- 400 plançons de Saules Roux et Eleagnos....



Les travaux marquants en 2021

- Restauration 52 m berge en génie-végétal

**Taux de réussite
des boutures : 98%**



Lutte contre les invasives

❖ Enjeux

- Conservation de la biodiversité
- Maintien des essences favorables à la stabilité des berges (Aulnes, Saules, Frênes)

❖ 16 Ha sur le secteur torrentiel

- Gave de Cauterets, Gave de Gavarnie, Gave d'Azun/Boularic

❖ 24 Ha sur le secteur fluvial

- Gave de Pau : Soulom-Pierrefitte-Nestalas à Ger



Lutte contre les invasives

Tests d'efficience

1. Techniques sur les différentes espèces en berge/boisement

- Efficacité des techniques selon les espèces : coupe, arrachage, brulage, annelage
- Temps passés

2. Techniques sur les ouvrages de protection

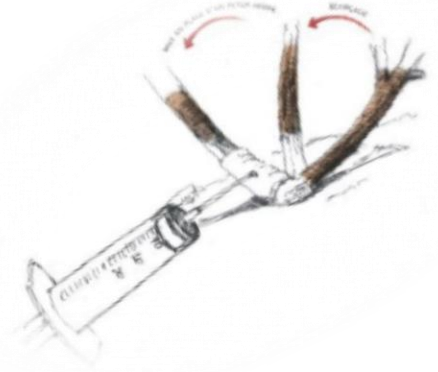
- Efficacité des techniques selon les types d'ouvrage : coupe, arrachage, produit phyto
- Temps passés

Test sur la ripisylve

Plante	Techniques testées	Efficacité	Temps	Nbre passage	TOTAL Temps	Efficiencie
Renouée	1) Coupe	Faible	1 H	3	3H	--
	2) Arrachage	Faible	1H	4	6H	---
Buddleia	1) Coupe	Faible	10 min	4	40 min	--
	2) Arrachage	Bonne	10 min	1	10 min	+++
	3) Broyage	Faible	10 min	4	40 min	--
	4) Coupe+ brûlage souche	Bonne	45 min	1	45 min	+
Impatience	1) Arrachage	Bonne	1H	2	2H	++
	2) Fauche		45 min	2	1H30	+++
Robinier	1) Annelage partiel	Moyen	NC	1		+
	2) Annelage total	Faible		1		-

Test sur les ouvrages

- Méthode phytopharmaceutique de lutte contre les essences ligneuse
 - Protocole et méthode mise en place par Société ArbeauSolution (breveté)
 - Application du « patch » pour la dévitalisation
- Formation de 3 agents : 7000 € HT
 - Pas de possibilité d'apprendre en interne à d'autres agents
 - Durée d'application moyenne 1 jour / 10 m² / 2 agents
- Avantages/Inconvénients



Taux de réussite = 90% sur les ligneux
Produit ZéroPhyto

Formation coûteuse et limitée
Temps d'application important

Test sur les ouvrages

Muret maçonné et enrochement liaisonné :

arrachage possible, peu de dégradation

Enrochement libre : arrachage difficile et déstabilisation des enrochements > impossibilité de réaliser ces travaux

- *Rechercher de solutions pour éviter la présence d'espèces invasives et ligneuses au sein des enrochements non liaisonnés*



Lac Vert : projet de renaturation

❖ Contexte

- 2016
- Appel à projet AEAG/CRO « Valorisation et restauration des zones inondables »
- 80% financement
- 1 M €HT

❖ Objectifs

- Retirer un enjeu vulnérable de l'espace de mobilité
- Améliorer le fonctionnement du Gave
- Limiter l'impact des crues
- Sensibiliser le public

❖ Multi-partenarial

- Fondation Préservation Patrimoine Pêche : acquisition
- PLVG : étude et travaux
- Fédération de pêche des Hautes-Pyrénées : gestion





Oct : post chantier



Juin : pendant chantier



Janv : avant chantier



Lac Vert : Etat d'avancement

❖ Oct 2021

- Réception travaux
- 668 400 € prévisionnel (étude et travaux)
- 620 000 € réalisé



❖ Etapes à venir

- Convention gestion PLVG/Fédération de Pêche
- Appareils de mesures
- Panneaux pédagogiques
- Film promotionnel et de sensibilisation
- Travaux de finition BV



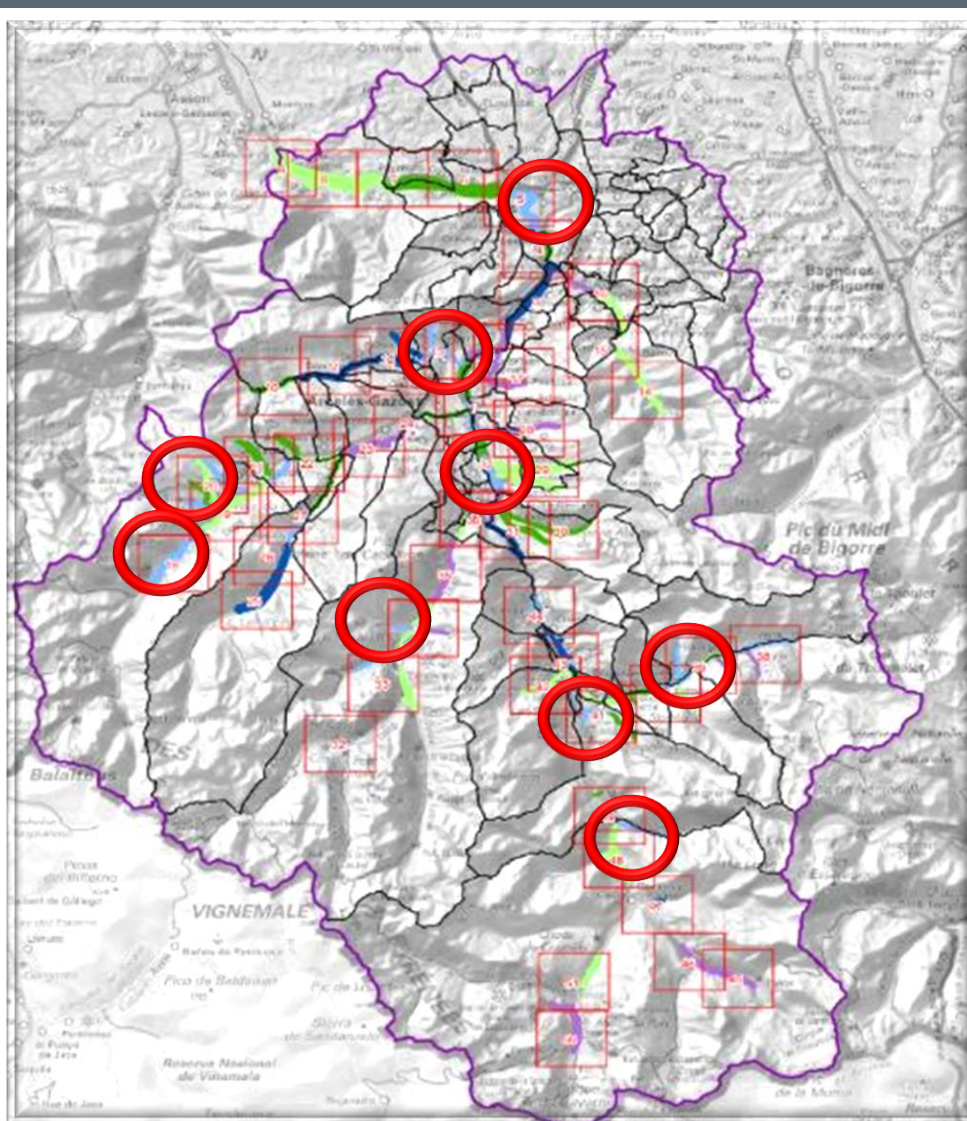
Inauguration printemps 2022

Lac vert

De la renaturation à la sensibilisation du public



Perspectives 2022 : PPG



- Gave de Pau Lourdes
- Bergons Ouzous, Ayzac-Ost
- Lac de Gaves Amont Beaucens
- Canau Arrens-marsous
- Laun Arrens marsous
- Gave d'Azun Arrens-marsous et Aucun
- Cataracte Cauterets
- Gave de Gavarnie et Yze Sassis, Luz
- Bastan de Sers et Bastan Barèges
- Le Barrada Gavarnie-Gédre

Perspectives 2022 : lutte contre les invasives

➤ **Renouée du Japon**

- Priorité d'intervention sur les Habitats d'Intérêt Communautaire
- Poursuite test et ajout placette test sous couvert végétal

➤ **Buddleia**

- Priorité à l'arrachage et à la replantation

➤ **Impatience de l'Himalaya**

- Intervention en fonction des disponibilités des équipes du PLVG

➤ **Acacia:**

- En attente des résultats définitifs de l'efficacité de l'annelage partiel.

➤ **Entretien des ouvrages**

PI : arrachage et coupe + test replantation



Perspectives 2022 : lutte contre les invasives



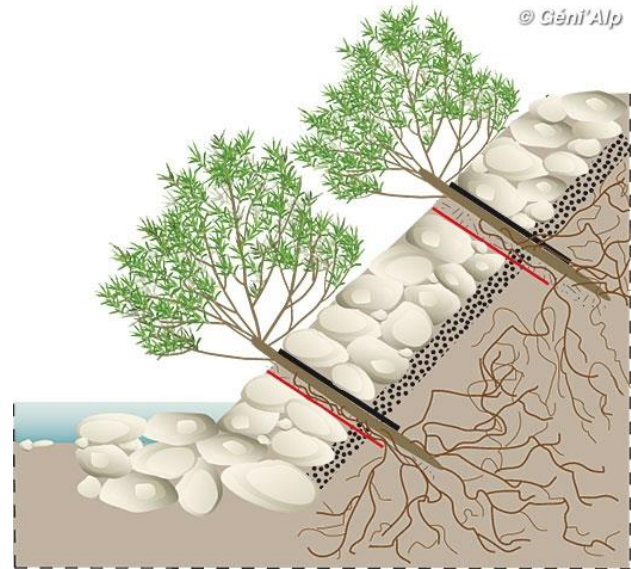
Lutte contre les invasives : test de replantation sur les ouvrages

■ Problématique enrochements non liaisonnés

- Arrachage non adapté (tiges trop profondes et cassantes, déstabilisation de l'ouvrage)
- Coupe à répéter plusieurs fois par an, très coûteux

→ *Concurrencer par la lumière les espèces invasives avec la mise en place de génie végétal au sein des enrochements*

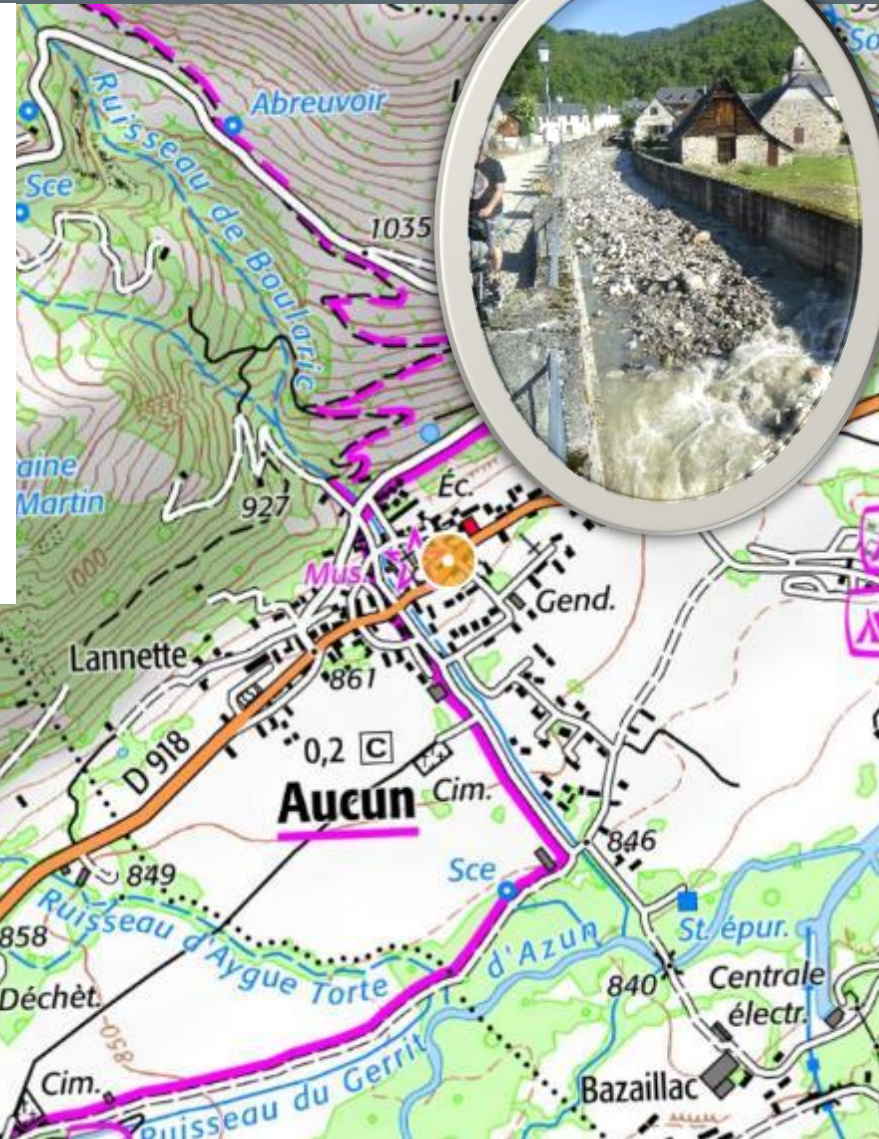
■ Retour d'expérience : GeniAlpe et exemple suisse



Boularic à Aucun (hors PPG)

Contexte

- Affluent du Gave d'Azun
- Cours d'eau artificialisé
- Crues 2018 et 2019
- Lotissements inondés
- Travaux mairie sur ouvrages
- Foyer important de Renouées



Boularic : 2 projets

- Lutte invasive et restauration de berges
 - Suppression massif de Renouée
 - Reconstitution de berge en génie végétal
- Renaturation de cours d'eau
 - Reconstitution du lit en géni mixte
 - Au sein d'un boisement humide (ancien tracé)



Souet à Gaillagos (hors PPG)

Contexte

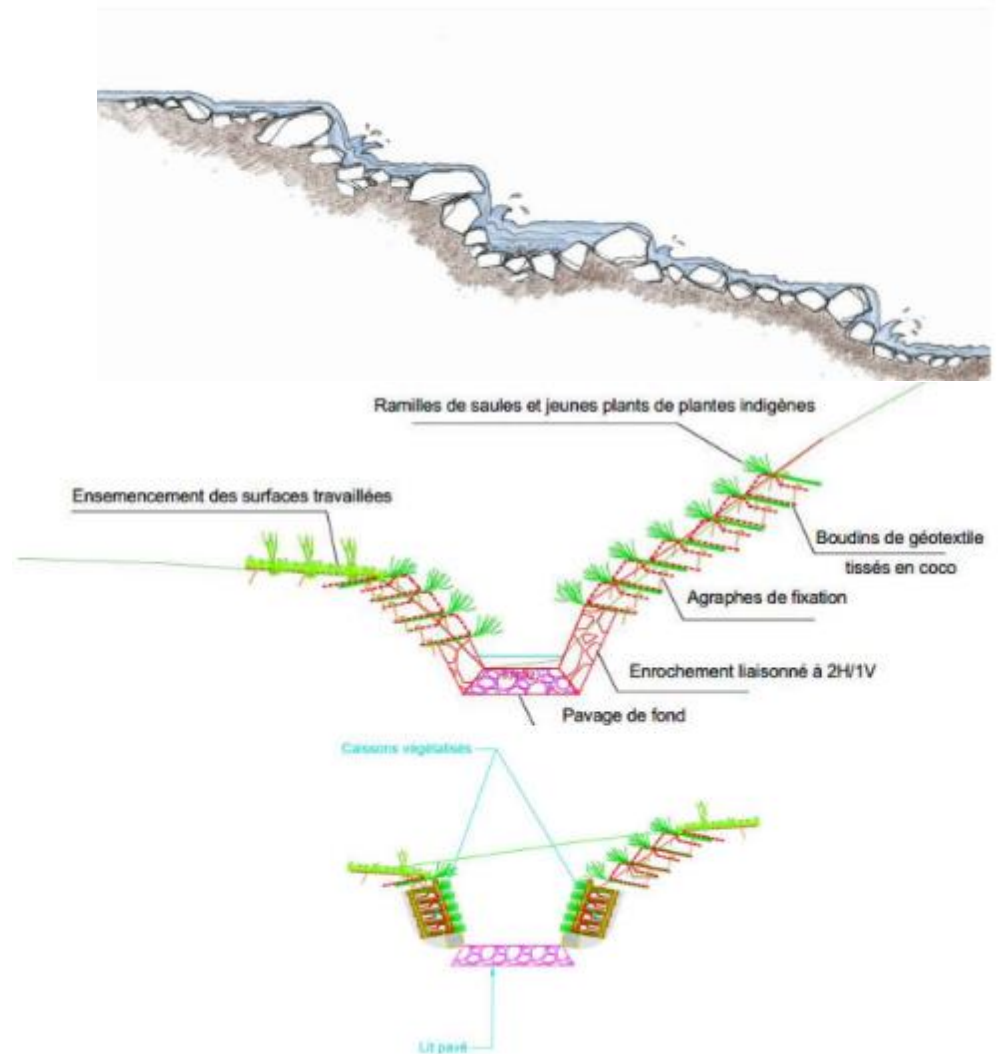
- Bassin du Gave d'Azun
- Cours d'eau artificialisé : busé sur 110 ml + 3 ouvrages
- Rupture de la continuité écologique
- Risque inondation
- AP AEAG renaturation de cours d'eau



Souet à Gaillagos (hors PPG)

Travaux

- Remise à ciel ouvert
- Continuité écologique
- Renaturation d'un cours d'eau à 15 % de pentes
- Génie mixte (végétal et civil)
- ~800 000 €



- 1) Etat des lieux des populations d'écrevisses à pattes blanches
- 2) Autres actions de connaissance : cartographie des habitats favorables aux espèces sensibles, localisation des points noirs pour le Desman des Pyrénées
- 3) Communication et sensibilisation
- 4) Informations diverses
- 5) Programme d'actions prévisionnel pour 2022





Etat des lieux des populations d'Ecrevisses à pattes blanches sur le bassin versant du gave de Pau

- ❑ Espèce d'intérêt communautaire
- ❑ Localisée sur quelques affluents du Gave de Pau
- ❑ Menaces identifiées :
 - écrevisses d'origine américaine
 - mortalité induite par la peste de l'écrevisse observée en 2017

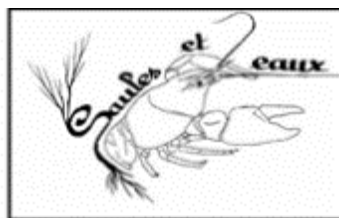
→ Dynamique locale pour initier une action de préservation





Etat des lieux des populations d'Ecrevisses à pattes blanches sur le bassin versant du gave de Pau

- ❑ 1^{er} état des lieux en 2019, compléments en 2021
- ❑ Réalisation
- ❑ 17 310€ TTC en 2019, 10 668€ TTC en 2021
- ❑ En 2019, 18 ruisseaux prospectés, 15 en 2021
- ❑ 8 populations, 15 km de cours d'eau colonisés
- ❑ 2 populations d'écrevisses de Californie



Carte 1 : vue d'ensemble des données 2019 et 2021

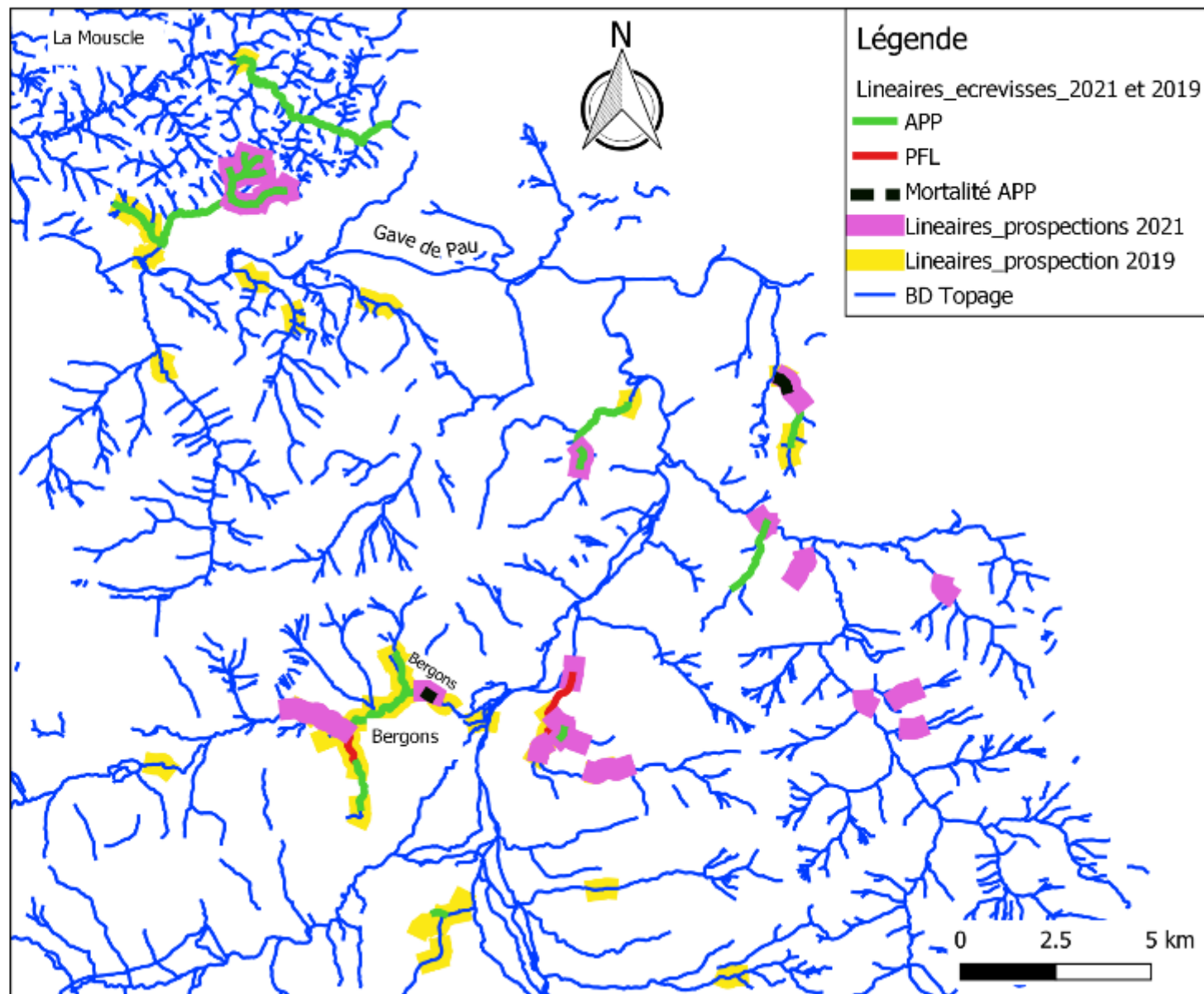
Animation du DOCOB
« Gaves de Pau et de
Cauterets » (et gorges
de Cauterets) :
Etude sur les populations
d'écrevisses à pattes
blanches sur le bassin
versant du Gave
de Pau



Logiciel utilisé : Quantum GIS 3.10.12
Projection : Lambert 93
Fond : Scan 25 IGN

Sources :
BD Topage modifiée
Points et tracés :
2019 et 2021 : Saules et Eaux
< 2019 : PLVG / AFB / RNR PIBeste-
Aoulhet / PNP

Réalisation :
Saules et Eaux 2021



Animation du DOCOB
« Gaves de Pau et de
Cauterets » (et gorges
de Cauterets) :

Etat des lieux des
populations d'écrevisses à
pattes blanches sur le
bassin versant du Gave
de Pau

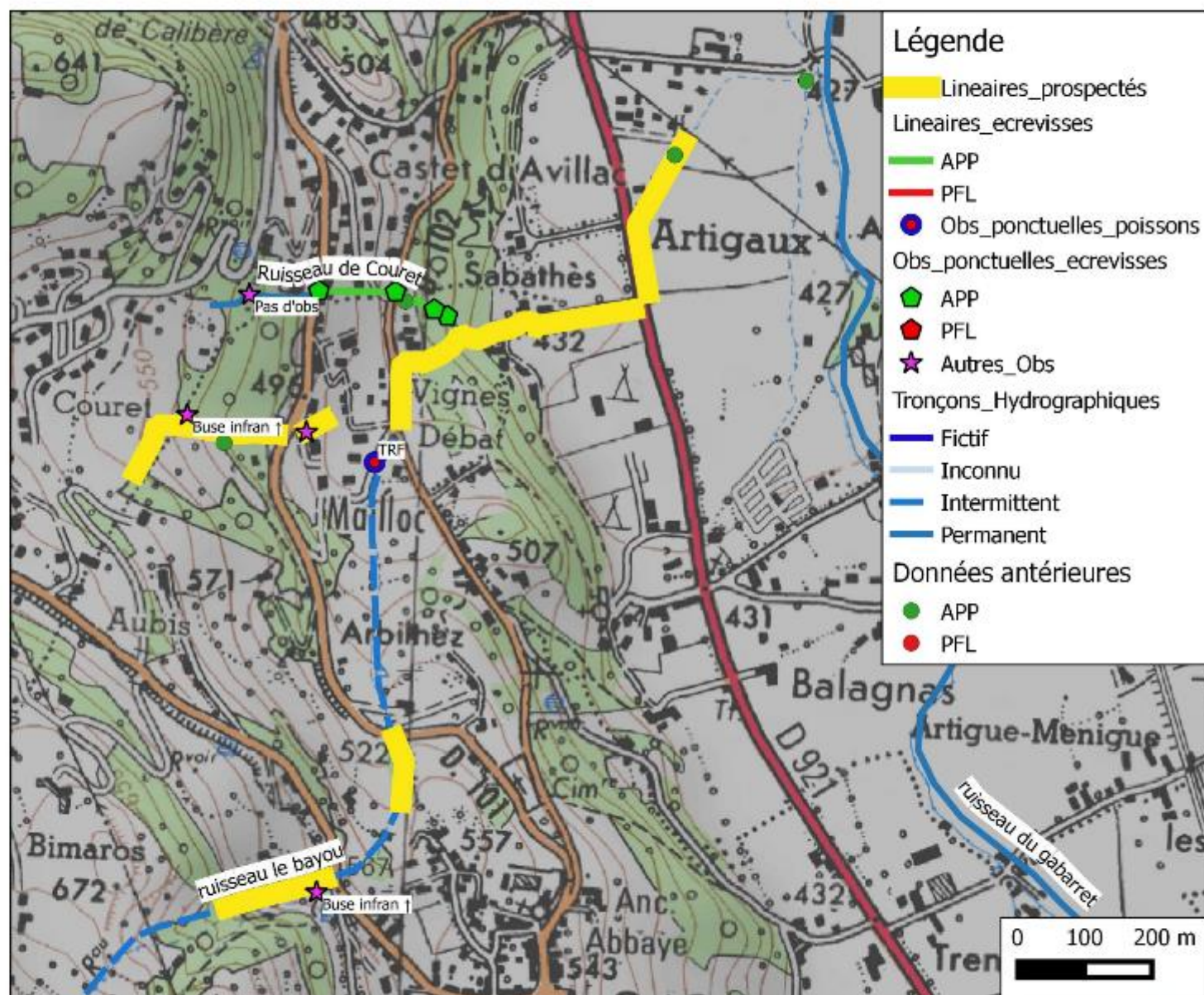


Logitiel utilisé : Quantum GIS 2.14.15
Projection : Lambert 93
Fond : Scan 25 IGN

Sources :
BD Carthage modifiée
Points et tracés :
2019 : Saules et Eaux
< 2019 : PLVG / AFB / RNR Pibeste-
Aoulhet / PNP

Réalisation :
Saules et Eaux 2019

Résultat des prospections : ruisseau le Bayou



Animation du DOCOB
« Gaves de Pau et de
Cauterets » (et gorges
de Cauterets) :

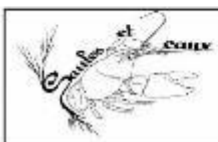
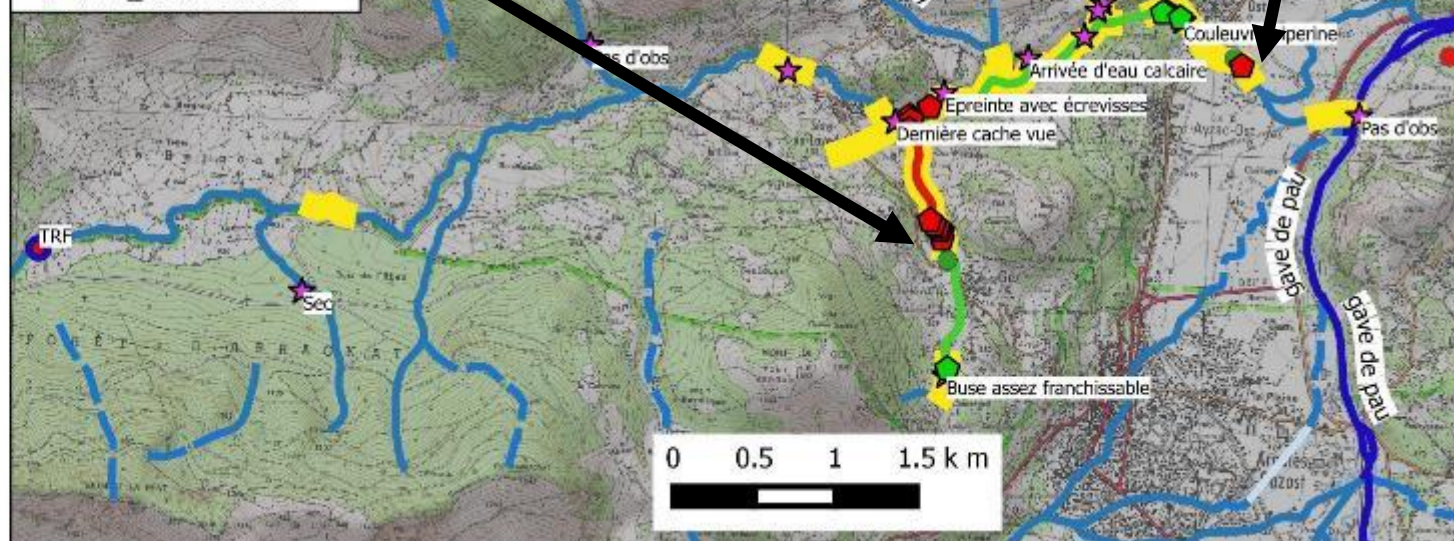
Résultat des prospections : Bassin du Bergons

Légende

Lineaires prospectés



- PFL
- ◆ APP_RNR Pibestre



Logiciel utilisé : Quantum GIS 2.14.15
Projection : Lambert 93
Fond : Scan 25 IGN

Sources :
BD Cartage modifiée
Points et tracés :
2019 : Saules et Eaux
< 2019 : PLVG / AFB / RNR Pibestre-
Aoulhet / PNP

Réalisation :
Saules et Eaux 2019

Carte 2 : Secteur Saint Pastous

Animation du DOCOB

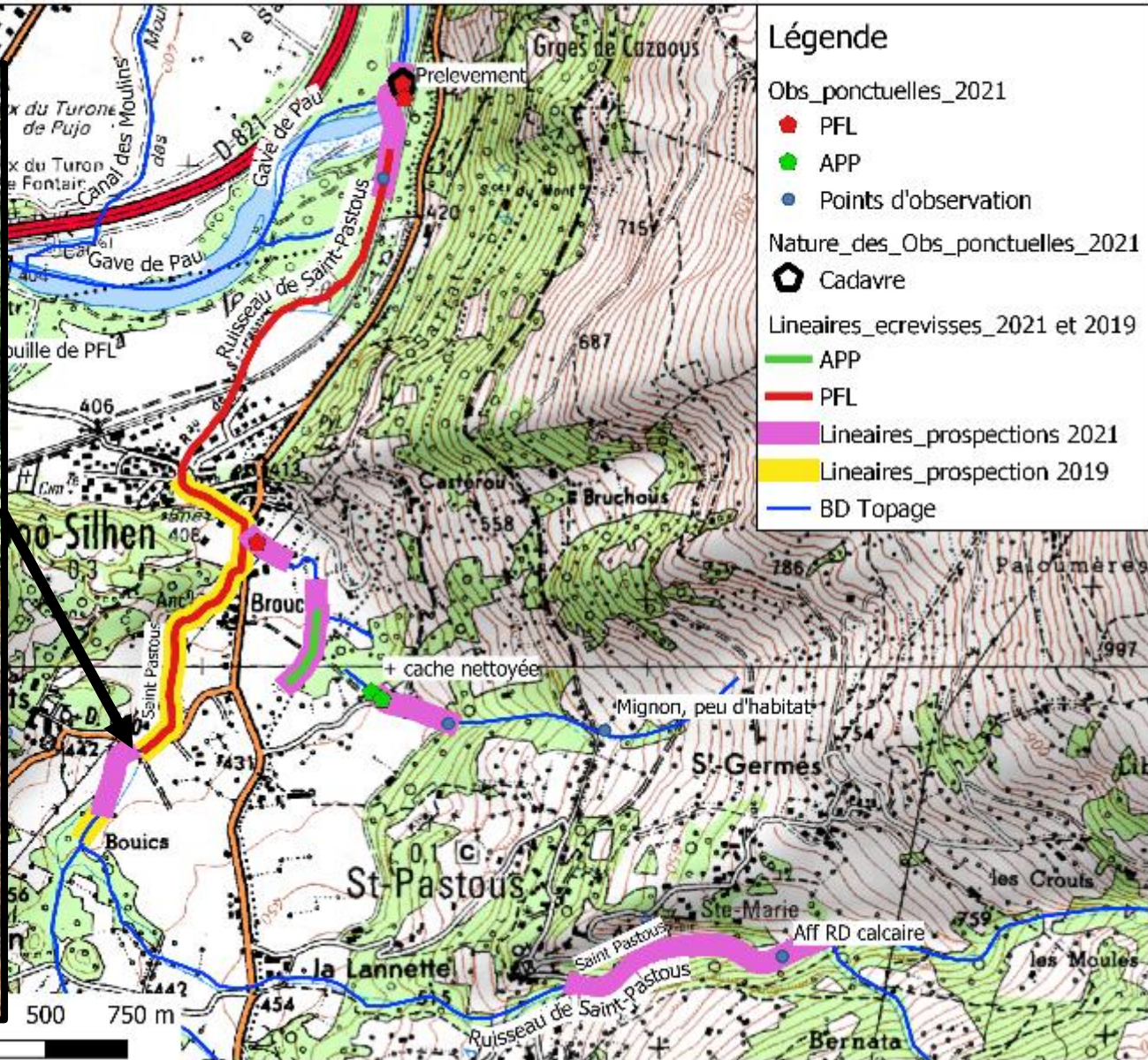
« Gaves de Pau et de

Ca

Etu

d

bl



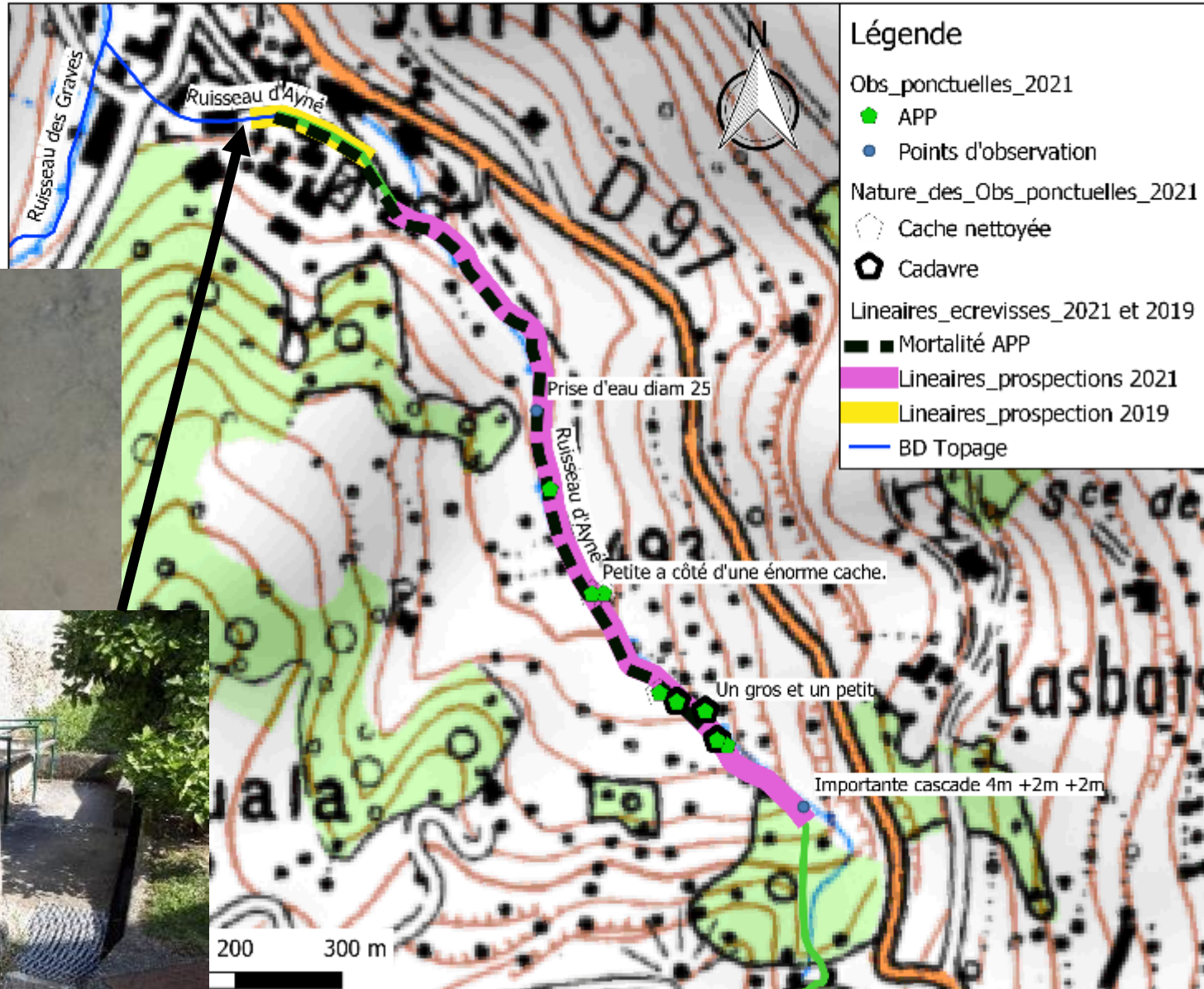
Logitie
Proje
Fond s

Sourc
BD To
Points
2019 e
< 201
Aoulhe

Réalis
Saules et Eaux 2021

Carte 5 : ruisseau d'Ayné

Animation du DOCOB
« Gaves de Pau et de
Cauterets » (et gorges
de Cauterets) :
Etude sur les populations
d'écrevisses à pattes
blanches sur le bassin
versant du Gave





Etat des lieux des populations d'Ecrevisses à pattes blanches sur le bassin versant du gave de Pau

❑ Suite à donner :

- ❖ Travail avec le CD65 sur une convention d'entretien et/ou d'aménagement des ouvrages → empêcher la remonter des invasives sur le Bayet et le Saint-Pastous
- ❖ Rechercher la source de pollution sur l'Ayné
- ❖ Maintenir le suivi sur les secteurs présentant une problématique : Ayné, Bergons, Bayet, Saint-Pastous





Localisation des points noirs pour le Desman des Pyrénées

- ❑ Stage réalisé entre juin et août 2020
- ❑ Localiser et diagnostiquer les points noirs
- ❑ Méthodologie du PNA/Life Desman
- ❑ Cours d'eau : Bergons, Isaby, Gave d'Azun, Marcadau

→ **Analyse des données en cours**



Photo 4 : seuil sur la Pique (31) sans passage au travers ni voie de contournement © F. Blanc



Photo 2 : Tuyau équipé d'un dispositif de protection artisanal et vulnérant © F. Blanc



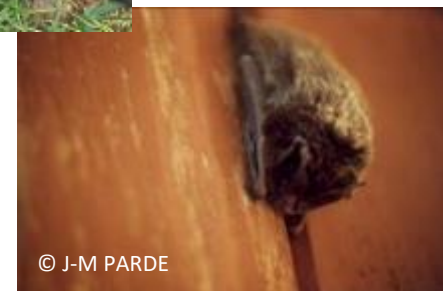
Photo 7 : Point de piétinement par un troupeau de bovins © M. Néméz



Etude des habitats d'espèces sensibles et des ouvrages dangereux ou favorables pour ces espèces

□ Objectifs :

1) **Diagnostic des zones favorables** (potentielles ou avérées) aux espèces d'intérêt communautaire dites « sensibles » et proposition de mesures de conservation : Loutre d'Europe, insectes saproxyliques et chiroptères





Etude des habitats d'espèces sensibles et des ouvrages dangereux ou favorables pour ces espèces

❑ Objectifs :

2) Diagnostic des ouvrages afin d'identifier les points noirs et les gîtes éventuels

3) Proposition de mesures de préservation associées

❑ Réalisation :

Février-octobre 2020

21 240 € TTC

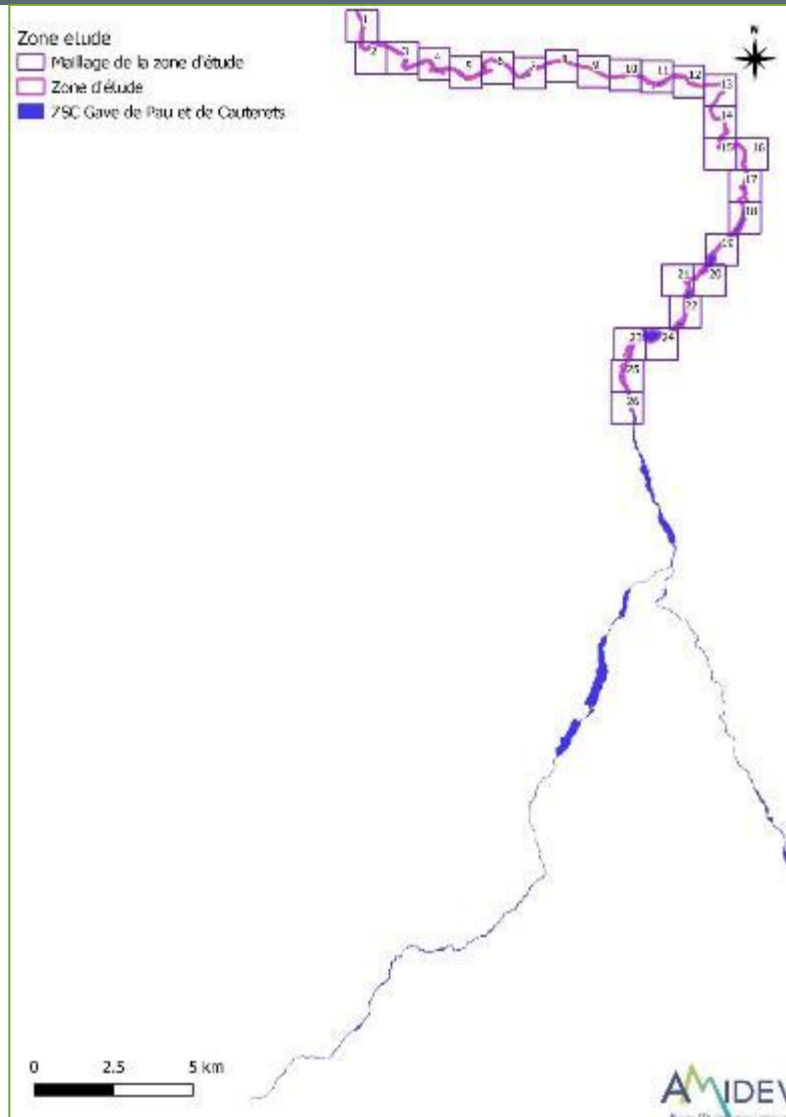
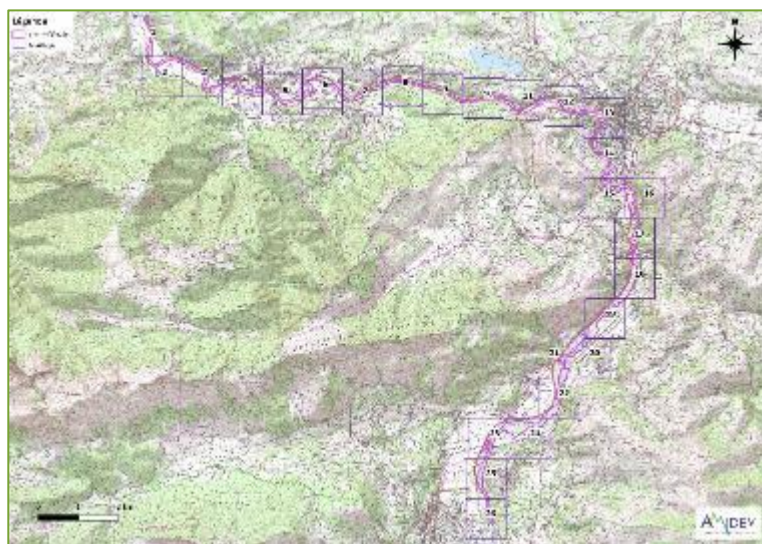




Etude des habitats d'espèces sensibles et des ouvrages dangereux ou favorables pour ces espèces

□ Zone d'étude :

- Argelès → Saint-Pé de Bigorre (25 km)
- Berges, ouvrages transversaux sur le gave et les affluents sur les confluences
- Découpage en maille





Etude des habitats d'espèces sensibles et des ouvrages dangereux ou favorables pour ces espèces

□ Type d'habitats recherchés





Etude des habitats d'espèces sensibles et des ouvrages dangereux ou favorables pour ces espèces

□ Diagnostic de la perméabilité des ouvrages pour la loutre

*Effet entonnoir,
tunnel, cascade*



*gabarit,
configuration
des berges,
cheminement
sous l'ouvrage,
...*



Etude des habitats d'espèces sensibles et des ouvrages dangereux ou favorables pour ces espèces

- ❑ Résultats : 12 atlas cartographiques photothèque



Etude des habitats d'espèces sensibles et des ouvrages dangereux ou favorables pour ces espèces

□ Résultats : Loutre

- 5 ponts peu perméables avec contournement dangereux





Etude des habitats d'espèces sensibles et des ouvrages dangereux ou favorables pour ces espèces

❑ Résultats : Chiroptères

- 4 zones à préserver + arbres ponctuels à fort intérêt (fissures/fentes/cavités) géolocalisés
- Ponts : pas d'indices de présence mais 16 sont favorables à leur installation





Etude des habitats d'espèces sensibles et des ouvrages dangereux ou favorables pour ces espèces

❑ Résultats : Insectes saproxylophages

- 4 zones à préserver pour les insectes et les chiroptères (vieux arbres)
- Arbres à forts intérêt (fissures/fentes/cavités) géolocalisés





Etude des habitats d'espèces sensibles et des ouvrages dangereux ou favorables pour ces espèces

□ Suite à donner :

- **Préserver les habitats favorables** : maintenir les arbres et les groupement à intérêt fort (vieux arbres, fourrés denses...)
- Expertiser les ponts favorables aux chauves-souris (2022) et maintenir les cavités lors de **l'entretien des ponts**
- Réflexion sur **l'aménagement des ponts dangereux** pour la loutre

→ travail avec les propriétaires des ponts



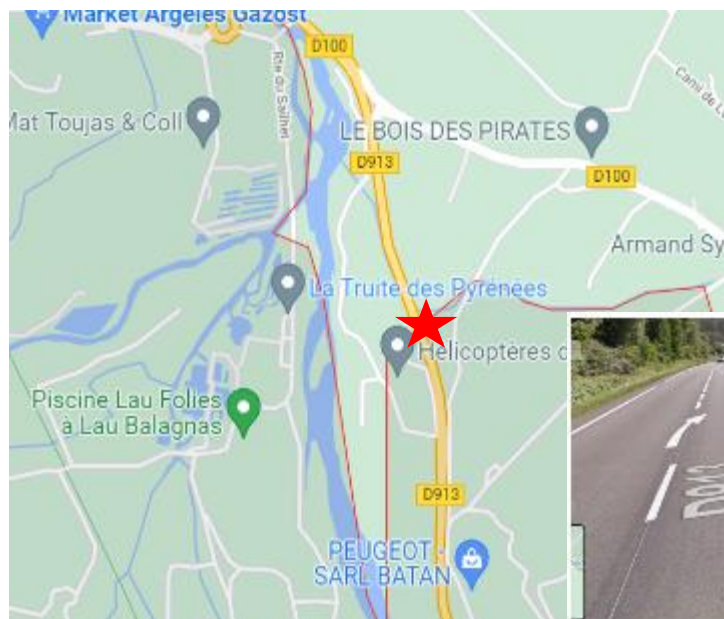


Cas pratique de l'étude...

- un cas de mortalité de loutre par collision routière sur la D913 en août 2020

→ visite sur site avec le CD65

→ ouvrage peu franchissable (coude, tunnel...)



→ Solutions d'aménagement : pont cadre ou buse sèche

→ Quels financements???





Sensibilisation et communication

▣ **Panneaux pédagogiques** sur la voie verte, de Boo-Silhen à Lugagnan

- 2 panneaux de présentation du site
- 4 tables de lecture
 - *Faune*
 - *Flore (2)*
 - *Plantes invasives*





Sensibilisation et communication





Sensibilisation et communication

BALSAMINE DE L'HIMALAYA IMPATIENS GLANDULIFERA

COMMENT LA RECONNAÎTRE ?

Plante herbacée vivace à tige dressée, dépourvue de poils, sans épines, sans odeur.
Fleurs blanches, tubulaires, à lobes dentelés.
Fru. des capsules, arrondies, à pappus dentelés.
Grands fleurs en grappe rouges, roses, mauves, parfois blanches.
Fru. des capsules, arrondies, à pappus dentelés.



SON MODE DE REPRODUCTION ?

PAR SEMIS
Graines vivaces, à la germination facile, qui peuvent rester viables pendant plusieurs années.
Les graines peuvent être transportées par le vent, l'eau, les animaux, les humains.

VÉGÉTATIVE

La plante se reproduit également par ses tiges, qui peuvent former des racines à partir des nœuds, notamment lors de la coupe, les fragments de tige étant très viables.



SON MODE DE REPRODUCTION ? VÉGÉTATIVE

Les tiges peuvent se reproduire à partir de nœuds, qui peuvent former des racines à partir des nœuds, notamment lors de la coupe, les fragments de tige étant très viables.



BUDDLEIA DE DAVID BUDDLEIA DAVID

COMMENT LA RECONNAÎTRE ?

Arbuste ou petit arbre à tige dressée, sans épines, sans odeur.
Fleurs blanches, tubulaires, à lobes dentelés.
Fru. des capsules, arrondies, à pappus dentelés.
Grands fleurs en grappe rouges, roses, mauves, parfois blanches.
Fru. des capsules, arrondies, à pappus dentelés.



OÙ LE RETROUVE-T-ON ?

En France, elle est présente dans les jardins, les parcs, les avenues, les routes, les bords de routes, les bords de rivières, les bords de lacs, les bords de mer, les bords de montagne, les bords de vallée, les bords de colline, les bords de plaine, les bords de montagne, les bords de vallée, les bords de colline, les bords de plaine.



RAISIN D'AMÉRIQUE PHYTOLACCA AMERICANA

COMMENT LA RECONNAÎTRE ?

Arbuste à tige dressée, sans épines, sans odeur.
Fleurs blanches, tubulaires, à lobes dentelés.
Fru. des capsules, arrondies, à pappus dentelés.
Grands fleurs en grappe rouges, roses, mauves, parfois blanches.
Fru. des capsules, arrondies, à pappus dentelés.



OÙ LE RETROUVE-T-ON ?

En France, elle est présente dans les jardins, les parcs, les avenues, les routes, les bords de routes, les bords de rivières, les bords de lacs, les bords de mer, les bords de montagne, les bords de vallée, les bords de colline, les bords de plaine.



SON MODE DE REPRODUCTION ?

PAR SEMIS
Graines vivaces, à la germination facile, qui peuvent rester viables pendant plusieurs années.
Les graines peuvent être transportées par le vent, l'eau, les animaux, les humains.

Taxon Buddleia de David Buddleia davidii	Habitat Buddleia de David dans les jardins, les parcs, les avenues, les routes, les bords de routes, les bords de rivières, les bords de lacs, les bords de mer, les bords de montagne, les bords de vallée, les bords de colline, les bords de plaine.	Origine Asia
Introduction Introduction volontaire pour l'ornement des jardins, des parcs, des avenues, des routes, les bords de routes, les bords de rivières, les bords de lacs, les bords de mer, les bords de montagne, les bords de vallée, les bords de colline, les bords de plaine.	Reproduction Buddleia de David	Impact Dégradation des berges, envahissement des zones humides, des zones de montagne, des zones de vallée, des zones de colline, des zones de plaine.

Capacité Capacité de reproduction élevée	Habitat Buddleia de David dans les jardins, les parcs, les avenues, les routes, les bords de routes, les bords de rivières, les bords de lacs, les bords de mer, les bords de montagne, les bords de vallée, les bords de colline, les bords de plaine.	Origine Asia
Introduction Introduction volontaire pour l'ornement des jardins, des parcs, des avenues, des routes, les bords de routes, les bords de rivières, les bords de lacs, les bords de mer, les bords de montagne, les bords de vallée, les bords de colline, les bords de plaine.	Reproduction Buddleia de David	Impact Dégradation des berges, envahissement des zones humides, des zones de montagne, des zones de vallée, des zones de colline, des zones de plaine.

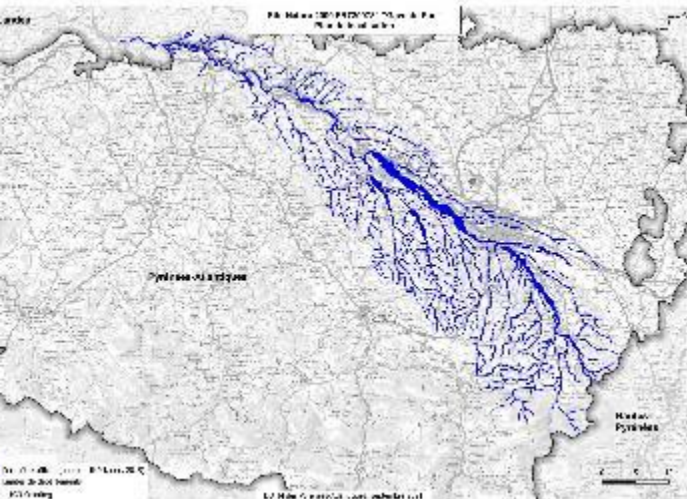


Informations diverses

- ❑ Lancement d'un nouveau PNA
Vison d'Europe 2021-2030
(11 dép du Sud Ouest dont le 65)



- ❑ Site Natura 2000 « **Gave de Pau 64** »
validation du diagnostic écologique





Programme d'actions prévisionnel 2022

❑ Etudes et suivis

- ❖ cartographie des habitats de la lamproie de planer
- ❖ Poursuite des suivis de l'écrevisse à pattes blanches sur les zones à enjeux
- ❖ mise à jour de l'état des lieux de la colonisation des plantes invasives sur le BV
- ❖ expertise des ponts favorables aux chiroptères

❑ Préservation/restauration

- ❖ entretien et équipement des ouvrages pour la préservation de l'écrevisse à pattes blanches
- ❖ analyse des ouvrages dangereux pour la loutre d'Europe en collaboration avec le CD65
- ❖ réflexion mise en place contrat N2000 lutte contre le Vison d'Amérique



❑ Communication et sensibilisation

réunions de sensibilisation sur l'écrevisse à pattes blanches, formation sur les plantes invasives, animations grand public...



MERCI